

富山県五箇山地域の観光客動向に関する一考察：2010 年調査を中心に

Study of Tourism in Gokayama, Japan: Fieldwork in 2010

佐藤悦夫

SATO Etsuo

1 はじめに

東海北陸自動車道全線開通に伴う五箇山地域の観光動向の実態を調査するために2008年11月1日（土）、2日（日）の両日に相倉集落、菅沼集落において観光客に対するアンケート調査を実施した。東海北陸自動車道は、2008年7月5日に飛騨清見インターチェンジと白川郷インターチェンジ間25Kmが結ばれ、愛知県一宮市から岐阜県を經由して富山県砺波市に至る高速道路が完成した。この東海地方と北陸地方を南北に結ぶ高速道路の完成により、五箇山地域を含む富山県の観光客の動向がどのように変化するかを把握するために2008年は五箇山地域を調査した（佐藤 2009）。また2009年10月31日（土）、11月3日（火）の両日に、2008年と同様の調査を五箇山地域で行った。この継続調査により、昨年からの変化を把握することができるようになった。

さらに2010年11月3日（水）、11月6日（土）の両日に同様の調査を行った。また、2010年調査から、新たに「問15 訪問前の五箇山のイメージ」、「問16 訪問後の五箇山のイメージ」、「問17 五箇山を訪れた動機」に関する質問を追加した。

本稿では、2010年調査のアンケート調査の分析を行うと同時に、過去3年間の調査を踏まえて富山県内の観光客や県外の観光客の動向についてまとめた。

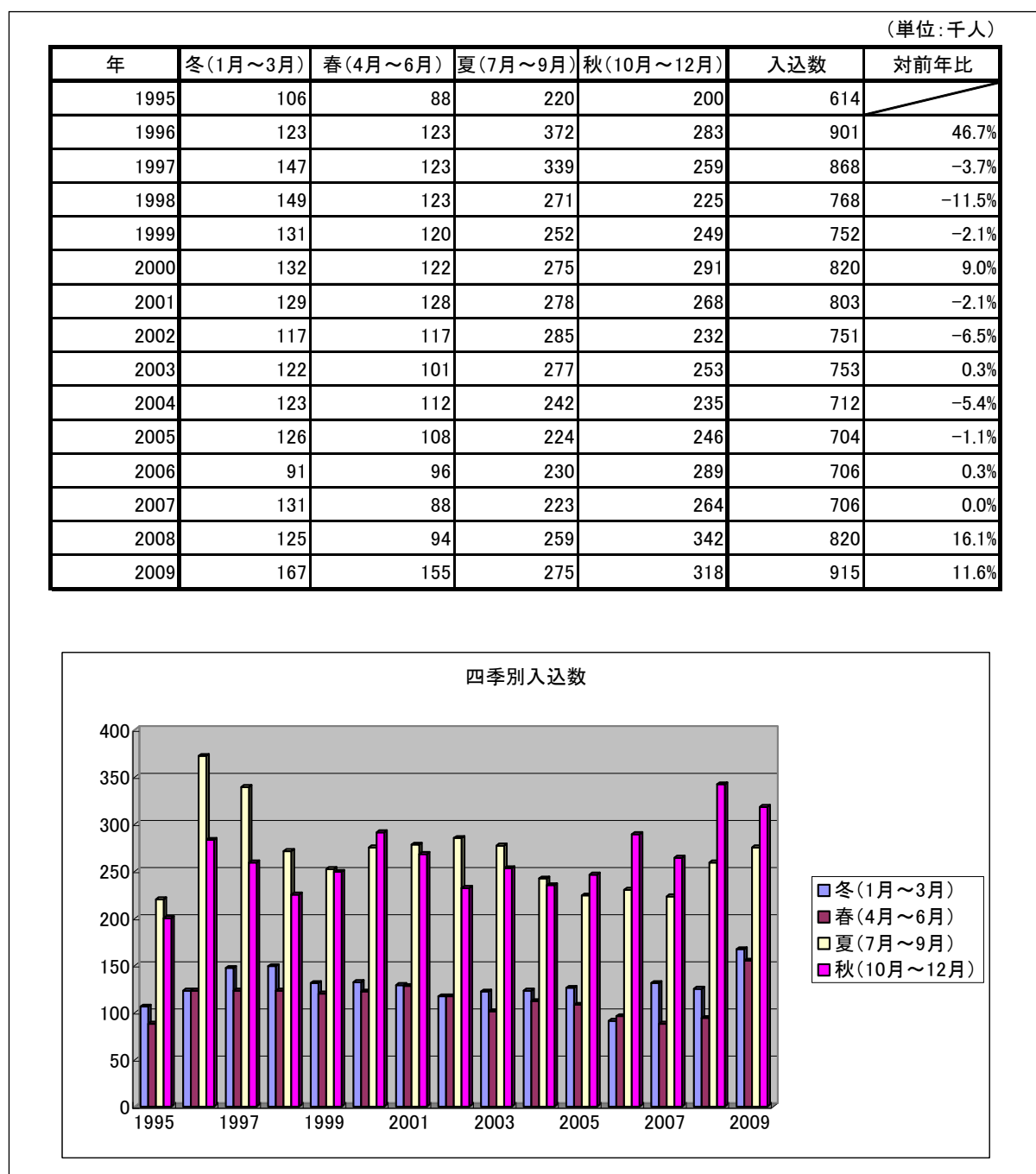
2 五箇山地域の観光客の動向

1995年から2009年までの五箇山地域の入込み数の動向を見てみると、当地域には毎年70万～90万人前後の観光客が訪れている（図1）。1996年は、当地域が世界遺産に登録された（1995年12月登録）影響もあり前年比46.7%増の901,000人の観光客が訪れた。1997年から1999年にかけては減少したが、2000年は、東海北陸道の五箇山インターチェンジの開通（2000年7月）、富山国体の開催などもあり9%増の820,000人まで回復した。全体的に四季別では、夏から秋にかけての観光客が冬から春にかけての観光客の約2倍になっている。夏には長期休暇がとれること、また秋の紅葉などが観光客に好まれていることが要因と考えられる。

2008年7月全線開通した東海北陸自動車道の影響を見てみると、2008年の入込数は820,000人で前年比16.1%の増加、さらに2009年の入込数は、915,000人で前年比11.6%の増加であった。2009年は、1996年を上回り過去最高の入込数を記録しており、「高速道路の特別割引きの開始」（2009年3月）、「ミシュランの三つ星指定」（2009年3月）、「シルバーウィーク効果」（2009

年 9 月) などが影響していると考えられている (五箇山観光協会資料 2010)。

図 1 : 五箇山地域の年度別、四季別入込数



(出所 : 五箇山観光協会資料、2010)

3 五箇山地域の観光客のアンケート調査

3-1 調査の概要

2010年11月3日(水)、11月6日(土)の2日間、五箇山地域において観光客の動向調査を

実施した。

アンケート調査は、菅沼集落と相倉集落に分かれ観光客から無作為に対象を選び、聞き取りを行った(表1)。アンケートのサンプル数は、菅沼集落 236 人、相倉集落 228 人の合計 464 人であった。調査データはマイクロソフト社の ACCESS を使用してのデータベース化した。また各種条件を入力してデータを抽出し、エクセルで集計を行った。

3-2 観光客アンケートの分析結果及び入込数調査

(1) 全体的傾向ならびに調査地毎の差異

1) 回答者の個人属性

全体集計ならびに調査地ごとの集計結果を表2に示す。観光客を対象とした聞き取りアンケートの回答者総数は 464 人(菅沼集落 236 人、相倉集落 228 人)であった。まず、回答者の属性を見てみると、性別では、男性 235 人(50.6%) 女性 222 人(47.8%) であった。また、回答者の年齢構成は、20 歳未満 2 人(0.4%)、20 歳代 24 人(5.2%)、30 歳代 41 人(8.8%)、40 歳代 71 人(15.3%)、50 歳代 127 人(27.4%)、60 歳代 139 人(30.0%)、70 歳以上 50 人(10.8%) であり、60 歳代が最も多かった。各年齢層が合掌集落を訪れているが、特に 50 歳以上の年齢層が全体の 68.2%を占めている。2008 年調査では 50 歳以上が 62.3%、2009 年調査においても 50 歳以上が 66.1%を占めており、その傾向はほぼ同じである(表4-a)。

2) 観光客の居住地(問1)

観光客の居住地に関しては、富山県内 91 人(19.6%)、富山県外 369 人(79.5%)、外国 3 人(0.6%) で、県外からの観光客が圧倒的に多かった。県外からの観光客を都道府県別にみると、愛知県が最も多く 81 人、以下石川県 56 人、岐阜県 31 人と続く(表3)。地域別に見ると愛知県、岐阜県、静岡県の中中部地域が 127 人と最も多く、次に富山を除く北陸が 79 人、関西が 68 人、関東 49 人と続く。

3) 同行者の状況(問2、問3)

同行者に関しては、「家族・親戚と」と回答した人は 335 人(72.2%) でもっとも多く、次に「友人と」と回答した人は 67 人(14.4%) であった。その他、「自分ひとりで」が 23 人(5.0%)、「職場のグループで」が 19 人(4.1%) であった。同行人数に関しては、「10 人未満」が 419 人(90.3%) で最も多かった。また、20 人以上のグループは、16 人(3.4%) であり、大型観光バスを使用した団体旅行客は全体としては多くないが、2009 年の 7.0%よりは減少している(表4-a)。

調査地別では、同行者数において 20 人以上のグループは、菅沼集落と相倉集落ではほぼ同数であった(表2)。

4) 訪問回数(問4)

訪問回数に関しては、「はじめて」が 281 人(60.6%) で最も多く、次いで「2 回目」が 74 人(15.9%)、「4 回以上」が 70 人(15.1%) となっている。2 回以上のリピーターが全体の 38.8%を占め、2009 年の 41.4%よりはやや減少している(表4-a)。

訪問頻度に関しては、調査地別で大きな差は見られない。

5) 交通手段(問5)

交通手段に関しては、「自家用車」が 391 人 (84.3%) で最も多く、次いで「観光バス」が 56 人 (12.1%) であった。観光バスの利用客を調査地別に見ると菅沼集落が 12.3%、相倉集落が 11.8% とほぼ同数である。

6) 滞在時間 (問 6)

五箇山地域での滞在時間は、「1 時間程度」が 232 人 (50.0%) と最も多く、次いで「2 時間程度」123 人 (26.5%)、「3～4 時間程度」42 人 (9.1%) となっている。五箇山地域で宿泊を予定している観光客は、6 人 (1.3%) と少ない。

7) 五箇山地域での立ち寄り先 (問 7)

アンケートサンプル数 464 人の中で、相倉集落を訪問した観光客は 301 人 (64.9%)、一方菅沼集落を訪問した観光客は 321 人 (69.2%) であり、他の訪問地の割合が 11% 以下であることを考えるとこの 2 地域が五箇山観光の重要な訪問地であることは疑いない。しかし、菅沼集落を訪れた 236 人の中で相倉を訪れたのは 73 人 (30.9%)、相倉集落を訪れた 228 人の中で菅沼集落を訪れたのは 85 人 (37.3%) であり、両方の合掌集落を訪れる割合は必ずしも大きくない¹。合掌集落以外では、道の駅上平 48 人 (10.3%) が多く、次に道の駅平 35 人 (7.5%) である。

8) 五箇山地域における消費額 (問 8-1～問 8-4)

五箇山で「飲食する人」は、217 人 (46.8%) で、金額としては「1000 円以上 2000 円未満」が 105 人 (48.4%) で最も多く、次いで「1000 円未満」が 44 人 (20.3%) であった。また、「お土産を購入する人」は、230 人 (49.6%) で、金額は「1000 円以上 2000 円未満」が 96 人 (41.7%) で最も多く、ついで「3000 円以上」が 39 人 (17.0%)、「2000 円以上 3000 円未満」が 36 人 (15.7%) であった。五箇山を訪問する観光客は、食事よりお土産にお金を使っている (表 2)。

2009 年の調査と比較して、飲食やお土産購入においては、使用する金額が増加している (表 4-a)。

9) 五箇山地域への入所および五箇山地域からの出所方向と高速道路の利用 (問 9～問 12)

五箇山へは、「白川郷・高山方面」から入ってきた人が 155 人 (33.4%) で最も多く、次いで「金沢・加賀・福井方面」が 115 人 (24.8%)、「富山・黒部・新潟方面」が 111 人 (23.9%) であった。また、五箇山から向かう方面としては、「白川郷・高山方面」が 163 人 (35.1%) で最も多く、「富山・黒部・新潟方面」が 116 人 (25.0%)、「金沢・加賀・福井方面」が 99 人 (21.3%)、「高岡・氷見・能登方面」が 54 人 (11.6%) と続く。五箇山に来る際に東海北陸自動車道を利用した人は、305 人 (65.7%)、次の訪問地へ向かう際に利用する人は、257 人 (55.4%) であった。

これらの項目は、観光客の居住地と強く関係があると考えられるので、「居住地別動向」で詳しく検討する。

10) 旅行日程 (問 13)

今回の旅行の日程では、「日帰り」が 300 人 (64.7%) で最も多く、ついで「1 泊 2 日」が 109 人 (23.5%)、「2 泊 3 日」が 25 人 (5.4%) であった。2009 年の調査と比較すると、「日帰り」の割合が 12.1 ポイントほど増加している (表 4-a)。

¹ : アンケートの問 7、問 15、問 16、問 17 は複数回答可能な質問である。集計に関しては、複数回答の合計ではなく、有効回答者数を分母にして割合を計算している。

11) 訪問前、訪問後の五箇山のイメージ (問 15、問 16)

訪問前の五箇山のイメージでは、「景観が素晴らしい」が 385 人 (83.0%) で最も多く、次に「祭りや伝統芸能や特産品がある」が 78 人 (16.8%)、「おいしい食べ物がある」が 35 人 (7.5%) であった。また、訪問後の五箇山のイメージも「景観が素晴らしい」が 402 人 (86.6%)、「祭りや伝統芸能や特産品がある」が 56 人 (12.1%)、「おいしい食べ物がある」が 41 人 (8.8%) であり、訪問前、訪問後のイメージの大きなギャップはない。

12) 五箇山を訪れた動機 (問 17)

五箇山を訪れた動機では、「保養、休養のため」が 172 人 (37.1%) で最も多く、次に「知識や教養を深めるため」が 85 人 (18.3%)、「家族や友達と親睦を深めるため」が 83 人 (17.9%) と続く。今回の調査では、「その他」と回答した人が 117 人 (25.2%) と多かったが、その中には「テレビを見たから」²の回答が多かった。

(2) 居住地別傾向

居住地別傾向を把握するために、富山県居住の観光客と富山県外の観光客に分けて分析した。富山県外の観光客に関しては、日本観光協会の地域区分に従って地域ごとにまとめて分析の対象としている。ただし、中部に関しては、石川県と福井県を北陸地区に、愛知県、岐阜県、静岡県を中部地区に細分している (表 3) (日本観光協会 2005)。

年齢層 (図 2-b) においては、富山県居住の観光客は、50 歳代はやや多いものの、30 歳代から 60 歳代まで各年齢層が平均的に訪れているが、北陸地域、中部地域、関西地域、関東地域では 50 歳代～60 歳代で全体のほぼ半数以上を占める。

同行者 (図 2-c、図 2-d) では、「家族」や「友人」と「10 人以下のグループ」という傾向がどの地域でも見られる。「20 人以上のグループ」は、少数であるが北陸、関東、甲信越などの地域から来ている。

訪問回数 (図 2-e) においては、富山県居住の観光客の回数別傾向は、「はじめて」の人が 25 人 (27.5%) と少なく、複数回数訪問している割合が大きい。県外の観光客は、「はじめて」の割合が大きい。北陸地域の観光客では、「2 回目」17 人 (21.5%)、中部地域の「2 回目」15 人 (11.8%)、関西地域の「2 回目」10 人 (14.7%)、関東地域の「2 回目」8 人 (16.3%)、甲信越地域の「2 回目」6 人 (20.0%) と比較的リピーターの割合は大きい。また、「4 回以上」では、富山県居住の観光客が 34 人 (37.4%)、北陸地域の観光客が 19 人 (24.1%) と多い。

交通手段 (図 2-f) においては、富山県の観光客は、全員が「自家用車」を利用している。県外の観光客も自家用車が大部分であるが、「観光バス利用」は、中部 11 人 (8.7%)、関西 10 人 (14.7%)、関東 11 人 (22.4%)、甲信越 12 人 (36.7%) であった。「その他」と回答した人は、レンタカーやタクシーを利用している。

滞在時間 (図 2-g) では、どの地域も「1 時間程度」という割合が大きく、地域別の大きな差異は認められない。2 時間以内の滞在は、どの地域でも 8 割を超える。

² 2010 年 10 月に NHK の「鶴米の家族に乾杯」という番組で五箇山が 2 回にわたってとりあげられた。

五箇山での立ち寄り先 (図 2-h) に関しては地域別の大きな差異を認められない。

消費額 (図 2-i~図 2-l) に関しては地域別の大きな差異を認められない。飲食やお土産ものを使用する金額としては「1000 円以上 2000 円未満」の割合が多い。

五箇山地域への入所方向 (図 2-m)、出所方向 (図 2-n)、高速道路利用の有無 (図 2-o、図 2-p) に関しては、富山県居住の観光客は「富山・黒部・新潟方面」と「高岡・氷見・能登方面」から入る人がほとんどであり、また出所方向では「白川郷・高山方面」に向かう人は 4 人 (4.4%) と少ない。「富山・黒部・新潟方面」から入ってきた人 51 人中、「富山・黒部・新潟方面」に戻る人は 45 人 (88.2%)、「高岡・氷見方面」から入ってきた人 37 人中、「高岡・氷見方面」に戻る人は 29 人 (93.5%) であることから五箇山地域は富山県人にとっては、「日帰り」型の観光地であることがわかる。また、高速道路の利用者は約 3 割である。

北陸地域からの観光客では、「金沢・加賀・福井方面」から入ってきた人が 69 人 (87.3%) で最も多い。また出所方向でも「金沢・加賀・福井方面」が 52 人 (65.8%) と多く、「白川郷・高山方面」に向かう人は、12 人 (15.2%) と少ない。高速道路の利用者は、約 5 割弱である。

中部地域からの観光客では、「白川郷・高山方面」から入ってきた人が 108 人 (85.0%) と最も多く、出所方向でも「白川郷・高山方面」が 90 人 (70.9%) と多い。また、「富山・黒部・新潟方面」に向かう人は、13 人 (10.2%)、「金沢・加賀・福井方面」は、13 人 (10.2%) であった。高速道路の利用者は、五箇山に来るときに利用した人 116 人 (91.3%)、出るときに利用した人 91 人 (71.7%) である。

関西からの観光客では、「白川郷・高山方面」から入る人が最も多く、次に「金沢・加賀・福井方面」、「富山・黒部・新潟方面」と続く。「白川郷・高山方面」から入ってくる人 32 人中、「白川郷・高山方面」に戻る人 16 人 (50.0%)、「富山・黒部・新潟方面」に向かう人は 7 人 (22.2%)、「金沢・加賀・福井方面」7 人 (22.2%)、「高岡・氷見・能登方面」2 人 (6.2%) であった。高速道路の利用者は約 7 割である。

関東からの観光客では、「富山・黒部・新潟方面」から入る人が最も多く、次いで「金沢・加賀・福井方面」であった。「富山・黒部・新潟方面」から入る 19 人中、「富山・黒部・新潟方面」に戻る人は 9 人 (47.4%)、「白川郷・高山方面」と「長野方面」がそれぞれ 2 人 (10.5%)、「金沢・加賀・福井方面」3 人 (11.1%)、「高岡・氷見・能登方面」3 人 (13.0%) であった。高速道路の利用者は約 7 割弱である。

甲信越からの観光客では、「富山・黒部・新潟方面」から入る人が最も多く、ついで「長野方面」であった。「富山・黒部・新潟方面」から入る 16 人中、「富山・黒部・新潟方面」に戻る人は 12 人 (92.3%) であった。高速道路の利用者は約 7 割である。

旅行日程 (図 2-q) に関しては、富山県居住の観光客は、87 人 (95.6%) が「日帰り」である。北陸でも 72 人 (91.1%) が「日帰り」である。中部では「日帰り」が 86 人 (67.7%) と最も多く、次いで「1泊2日」33 人 (26.0%) となっている。関西では、「1泊2日」が 34 人 (50.0%) と最も多く、次いで「日帰り」20 人 (29.4%)、「3泊4日」が 7 人 (10.3%) であった。関東では「1泊2日」が 16 人 (32.7%) と最も多く、次いで「日帰り」12 人 (24.5%) であった。甲信越では、「日帰り」が 16 人 (43.2%) で最も多く、次いで「1泊2日」が 13 人 (35.1%) であった。

五箇山訪問前のイメージに関しては、特に地域差はなくどの地域においても「景観が素晴らしい」が最も多い。訪問後のイメージ変化に関しても、どの地域も「景観が素晴らしい」の項目のポイントが上がっている。また、訪問前のイメージでは、「祭りや伝統芸能や特産品がある」の項目が次に多かったが、訪問後ではポイントが下がっている。

五箇山を訪れる動機に関しては、どの地域においても「保養・休養のため」が最も多い。「知識や教養を深めるため」に関しては、中部、関西、関東、甲信越地域に多く、富山県内や北陸地域に関しては少ない。

(3) 年齢別傾向

年齢別傾向を把握するために、年齢データを「29 歳以下」26 人、「30～59 歳」239 人、「60 歳以上」189 人の 3 グループに分類し分析した。ここでは、特に年齢層ごとに差異の認められた項目について述べる。

同行者ならびに人数 (図 3-c、図 3-d) に関しては、どの年齢層においても、「家族で」の割合が最も大きく、次に「友人と」と続く。人数に関しては、「10 人未満」のグループがほとんどである。

訪問回数 (図 3-e) に関しては、「29 歳以下」のグループでは、「はじめて」が 73.1%と最も大きく、次いで「3 回目」が 11.5%であった。「30 歳～59 歳」のグループでは、「はじめて」が 64.9%と大きいものの、「2 回目」15.5%、「3 回目」7.1%、「4 回以上」も 12.1%と比較的大きい。「60 歳以上」のグループでは、「はじめて」が 52.4%と他の年齢層と比較して小さく、2 回目以上のリピーターの割合が大きい。

交通手段 (図 3-f) に関しては、どの年齢層でも「自家用車」の割合が大きいが、「30～59 歳」や「60 歳以上」のグループでは、「観光バス」の利用者も比較的多い。

飲食に使用する金額 (図 3-i) としては、どのグループでも「1000 円以上 2000 円未満」が多い。お土産に使用する金額 (図 3-k) に関しては、どのグループでも「1000 円以上 2000 円未満」が多いが、年齢が上がるにしたがって消費額も大きい。

旅行日程 (図 3-l) に関しては、どの年齢層においても、「日帰り」が最も多く、次に「1 泊 2 日」となっている。

五箇山の訪問前のイメージ (図 3-m、図 3-n) としては、どの年齢層も「景観が素晴らしい」をあげている。また、訪問後のイメージとしても「景観が素晴らしい」のポイントが増加している。一方、第 2 番目のイメージである「祭りや伝統芸能や特産品がある」に関しては、訪問後のイメージではポイントが下がっている。

五箇山を訪れる動機 (図 3-o) に関しては、どの年齢層も「保養・休養のため」が多く、次に 20 歳以下と 30～59 歳代では、「家族や友達と親睦を深めるため」が続き、60 歳以上では、「知識や教養を深めるため」が続いている。

3-3 アンケート分析のまとめ

この節では、2008 年調査 (2008 年 11 月 1 日 (土)、2 日 (日))、2009 年調査 (2009 年 10 月 31 日 (土)、11 月 3 日 (火)) および 2010 年調査 (2010 年 11 月 3 日 (水)、11 月 6 日 (土))

の3か年の調査を踏まえて、各地域の観光客の傾向についてまとめる。

(1) 富山県居住の観光客の傾向 (表 4-c)

富山県居住の観光客の特徴としては、①20歳代から60歳代まで各年齢層が五箇山を訪れている、②家族、友人と10人未満のグループで訪問する人が多いこと、③複数回訪問が多いこと(特に、4回以上が多い)、④自家用車の利用が多いこと、⑤滞在時間は、2時間以内が多いが、「3～4時間程度」の人も他の地域と比べると多いこと、⑥ほとんどが日帰りであること、等があげられる。

(2) 北陸地域居住の観光客の傾向 (表 4-d)

北陸地域の観光客の特徴は、富山県の観光客ほどではないが①若者が比較的多いこと、②家族、友人と10人未満のグループで訪問する人が多いこと、③複数回訪問が多いこと、④自家用車の利用が多いこと、⑤滞在時間は、2時間以内が多いこと、⑥ほとんどが日帰りであること、があげられる。

(3) 中部地域居住の観光客の傾向 (表 4-e)

中部地域の観光客の特徴は、①40歳代以上の割合が多いこと、②家族、友人と10人未満のグループで訪問する人が多いが、20人以上の団体観光客も見られること(2010年の調査では、少なかった)、③2回目訪問の人が比較的多いこと、④自家用車利用者が最も多いが、観光バス利用者も比較的多いこと、⑤滞在時間は、2時間以内が多いこと、⑥日帰りまたは1泊2日が多いこと、等があげられる。

(4) 関西地域居住の観光客の傾向 (表 4-f)

関西地域の観光客の特徴は、①40歳代以上の割合が多いこと(特に、60歳代が多い)、②家族、友人と10人未満のグループで訪問する人が多いが、一人旅のケースも見られること、③はじめてが多いが、2回目、4回以上も見られること、④自家用車使用者が最も多いが、観光バス利用者も比較的多いこと、⑤滞在時間は、2時間以内が多いこと、⑥日帰りまたは1泊2日が多いこと、等があげられる。

(5) 関東地域居住の観光客の傾向 (表 4-g)

関東地域の観光客の特徴は、①60歳代が多いが比較的どの年齢層も来ていること、②家族、友人と10人未満のグループで訪問する人が多いが、一人旅のケースも見られること、③はじめてが多いが、2回目も見られること、④自家用車使用者が最も多いが、観光バス利用者も比較的多いこと、⑤滞在時間は、2時間以内が多いこと、⑥日帰りまたは1泊2日、2泊3日が多いこと、等があげられる。

(6) 甲信越地域居住の観光客の傾向 (表 4-h)

甲信越地域の観光客の特徴は、①50歳代から60歳代が多いこと、②家族、友人と10人未満のグループで訪問する人が多いが、地域などの団体で20人以上のグループも比較的多いこと、③はじめてが多いが、2回目も見られること、④自家用車使用者が最も多いが、観光バス利用者も比較的多いこと、⑤滞在時間は、2時間以内が多いこと、⑥日帰りまたは1泊2日が多いこと、等があげられる。

4 今後の課題

2010年に、世界遺産「白川郷・五箇山の合掌造り集落」は、登録後15年を経過した。五箇山地域においても、五箇山観光協会が上梨地区に移転し「五箇山総合案内所・南砺市観光協会 五箇山事務所」として新たに機能し始めた。上梨地区は、菅沼集落と相倉集落のほぼ中間地域にありまた村上家に隣接している。五箇山地域は、白川郷とは異なり菅沼、相倉集落を持ち、その他にも2つの道の駅、岩瀬家や村上家のような室内を見学できる合掌造りの家屋などが国道156号沿線に点在しているが、アンケート調査では、2つの集落にのみ観光客が集中している。これらの文化財や道の駅にも観光客が訪れるような仕掛け、すなわちこれらを結びつけるストーリーを検討する必要がある（失われた合掌造りの村も含めて、雪深い山里の生活を語るストーリーや民族資料館などでも単に道具を見るだけでなく、触ったり体験したりすることも必要と考えられる。また、失われた村や現在の集落の昔の写真展示なども説得力があろう）。また、宿泊まではいかなりにしても、最低限五箇山で昼食をとれるような仕組みも必要と考えられる（アンケートによると五箇山で飲食する人は約5割）。

アンケートによると五箇山のイメージは、景観の素晴らしさであり、訪問後も訪問以前よりポイントは高い。現状の景観を保全することは言うまでもなく、五箇山の合掌造りの建造物を保全してゆくために必要なカヤや木材の資材確保のために周辺地帯の保全も必要となろう。また、今年度の調査では、食に関してのイメージはあまり高くなかったが、テレビ等の番組を通して、岩魚料理やソバに関しては、徐々に観光客に浸透しているようである。景観だけでなく、五箇山の「食」を目指して五箇山を訪れる人を増やすことも重要であろう。

謝辞

本研究は、平成21年度の富山第一銀行奨学財団の助成を受けたものです。本研究を進めるにあたり多くの方々にお世話になりました。特に、五箇山観光協会、アンケート調査に協力していただいた皆様に感謝申し上げます。

表 1 : アンケート

ご旅行アンケート(菅沼集落、相倉集落)		富山国際大学 現代社会学部
性別	1. 男	2. 女
年齢	1. 20 歳未満	2. 20 歳代 3. 30 歳代 4. 40 歳代 5. 50 歳代 6. 60 歳代 7. 70 歳以上
問1 どちらから五箇山に来られましたか。(○は一つ)		
	1. 富山県内→市町村名 ()	2. 富山県外→都道府県名 ()
	3. 外国→国名 ()	
問2 どなたといらっしゃいましたか。(○は一つ)		
	1. 自分ひとりで	2. 家族・親戚と 3. 友人と 4. 学校のグループで
	5. 職場のグループで 6. 地域などの団体で 8. その他 ()	
問3 ご自身を含めて何人でいらっしゃいましたか。() 人		
問4 旅行で五箇山を訪れたのは今回を含めて何回目ですか。(○は一つ)		
	1. はじめて	2. 2回目 3. 3回目 4. 4回目以上
問5 五箇山へ来るために利用した交通手段を教えてください。(○は一つ)		
	1. 自家用車	2. 路線バス 3. 観光バス 4. バイク 5. その他 ()
問6 五箇山での滞在時間はおよそどのくらいですか。(○は一つ)		
	1. 30 分程度	2. 1時間程度 3. 2時間程度 4. 3～4時間 (半日) 5. 1日
	6. 1日以上 (宿泊)	
問7 五箇山ではどこに立ち寄りますか。(複数回答可)		
	1. 相倉集落	2. 菅沼集落 3. 温泉に入る・泊まる 4. 道の駅上平 (ささら館)
	5. 岩瀬家 6. 村上家 7. 道の駅たいら (五箇山和紙の里) 8. その他 ()	
問8 五箇山で飲食や土産品購入をしましたか(する予定ですか)。		
(1) 飲食	1. する→ 一人約 () 円	2. しない
(2) 土産品購入	1. する→ 一人約 () 円	2. しない
問9 五箇山へはどちらの方面から入ってきましたか。(○は一つ)		
	1. 富山・黒部・新潟方面	2. 高岡・氷見・能登方面 3. 金沢・加賀・福井方面
	4. 白川郷・高山方面 5. 長野方面	
問10 五箇山を訪れた後、どちらの方面に向かいますか。(○は一つ)		
	1. 富山・黒部・新潟方面	2. 高岡・氷見・能登方面 3. 金沢・加賀・福井方面
	4. 白川郷・高山方面 5. 長野方面	
問11 五箇山へ来る際に東海北陸自動車道を利用されましたか。(○は一つ)		
	1. はい →降りたインター名 ()	2. いいえ
問12 次の訪問地へ向かう際に東海北陸自動車道を利用しますか。(○は一つ)		
	1. はい →乗る予定のインター名 ()	2. いいえ
問13 今回のご旅行の日程についておたずねします。(○は一つ)		
	1. 日帰り	2. 1泊2日 3. 2泊3日 4. 3泊4日 5. 4泊以上
問14 今回のご旅行の宿泊地はどちらですか。		
	1 泊目 (地名)	2 泊目 (地名)
	3 泊目 (地名)	4 泊目以上 (地名)

問 15 訪問前の五箇山のイメージはどのようなものを持っていましたか？(複数回答可)

1. 景観がすばらしい
2. おいしい食べ物がある
3. 祭りや伝統芸や特産品がある
4. 良い宿泊施設がある
5. 良い温泉がある
6. 地域の人々との触れ合いがある

問 16 訪問後の五箇山のイメージはどうですか？(複数回答可)

1. 景観がすばらしい
2. おいしい食べ物がある
3. 祭りや伝統芸や特産品がある
4. 良い宿泊施設がある
5. 良い温泉がある
6. 地域の人々との触れ合いがある

問 17 五箇山を訪れた動機はなにですか？(複数回答可)

1. 保養、休養のため
2. おいしいものを食べるため
3. 知識や教養を深めるため
4. 家族や友達との親睦を深めるため
5. 現地の人や生活にふれたくて

調査結果は、当大学のホームページに掲載する予定です。ご協力ありがとうございました。

表3：居住地別観光客数（アンケート回答者）

県内居住地	人数(人)
富山市	36
射水市	11
南砺市	2
高岡市	19
滑川市	1
魚津市	3
黒部市	2
入善町	1
氷見市	6
砺波市	4
立山町	1
無回答	5
富山県内合計	91

国外居住地	人数(人)
オーストラリア	1
アメリカ	1
中国	1
国外合計	3

無回答	1
-----	---

地区	県外居住地	人数(人)
北陸	石川県	56
	福井県	23
	小計	79
中部	愛知県	81
	岐阜県	31
	静岡県	15
	小計	127
関西	大阪府	21
	兵庫県	14
	三重県	12
	滋賀県	10
	京都府	9
	奈良県	2
	小計	68
関東	神奈川県	11
	東京都	10
	埼玉県	9
	千葉県	9
	群馬県	8
	茨城県	2
小計	49	
甲信越	新潟県	17
	長野県	10
	山梨県	3
小計	30	
九州	福岡県	2
	長崎県	1
	小計	3
東北	宮城県	3
	小計	3
中国	広島県	6
	山口県	1
	島根県	1
	小計	8
北海道	北海道	2
	小計	2
県外合計		369

図 2-a : 居住地別男女構成

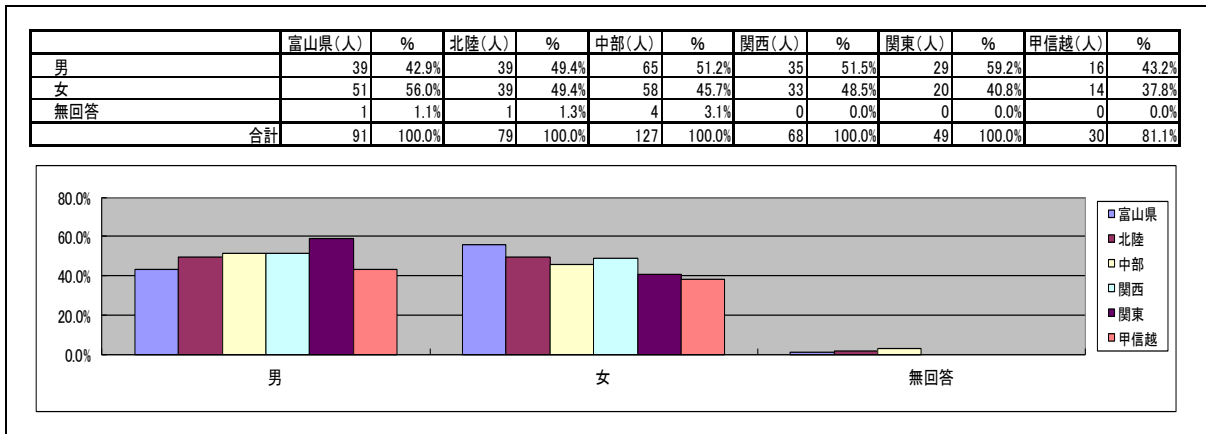


図 2-b : 居住地別年齢構成

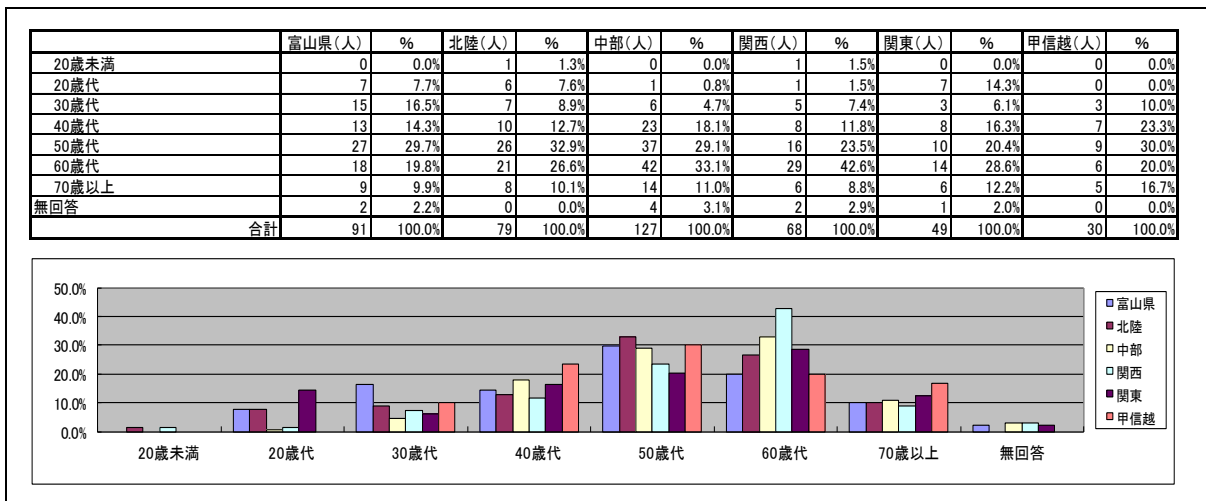


図 2-c : 居住地別「問2 どなたといらっしゃるいましたか」

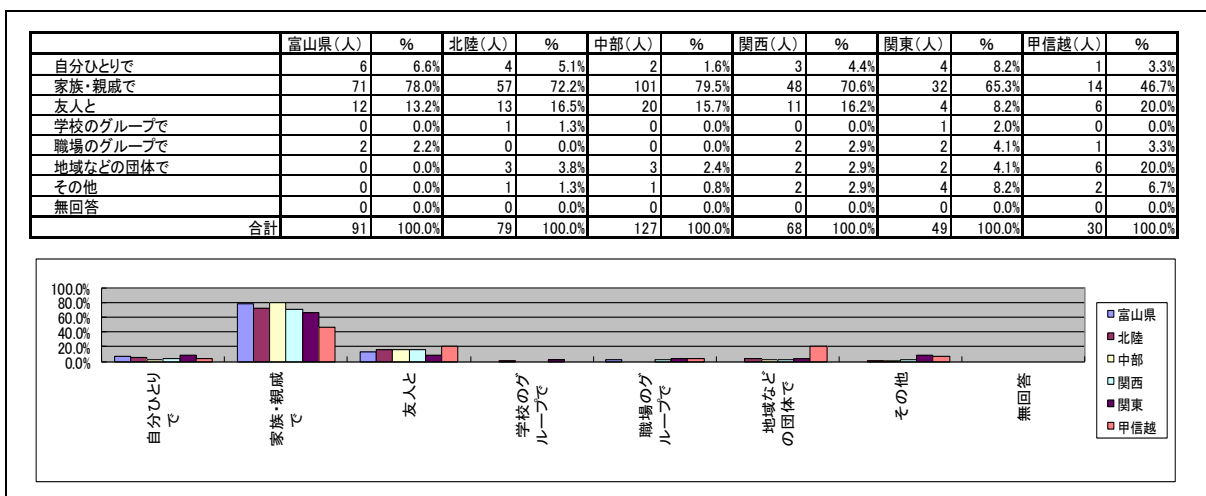


図 2-d : 居住地別「問3 ご自身を含めて何人でいらっしゃいましたか」

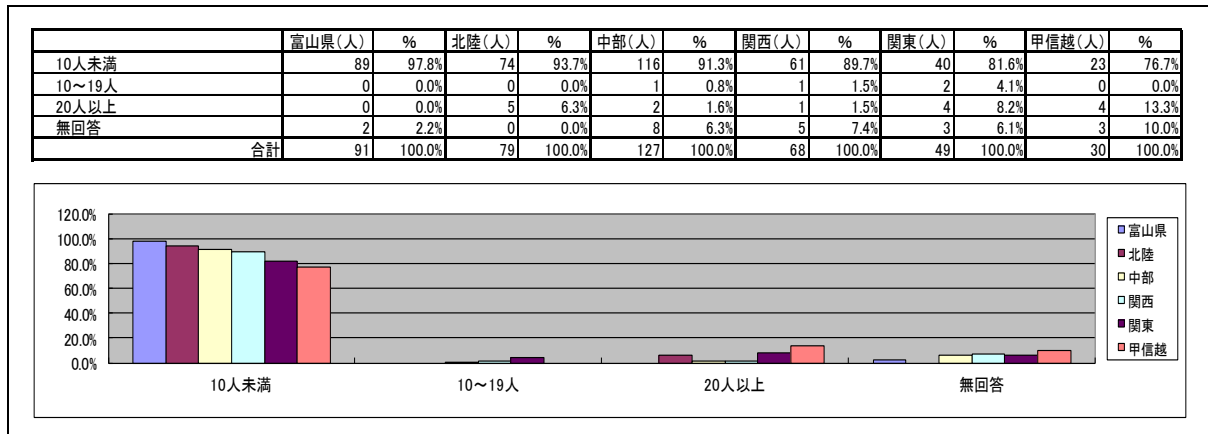


図 2-e : 居住地別「問4 旅行で五箇山を訪れたのは今回を含めて何回目ですか」

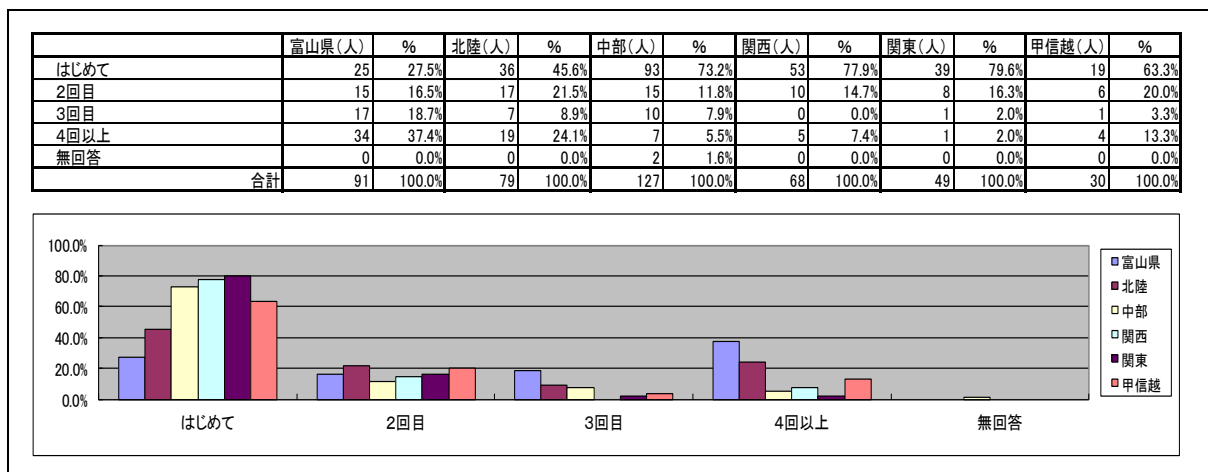


図 2-f : 居住地別「問5 五箇山へ来るために利用した交通手段を教えてください」

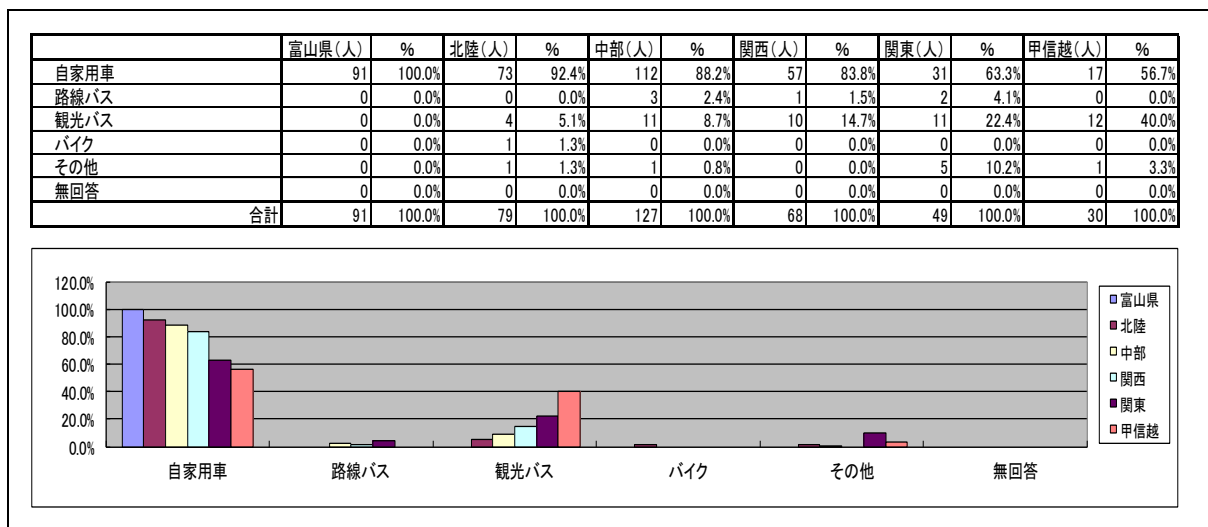


図 2-g : 居住地別「問 6 五箇山での滞在時間はおおよそどのくらいですか」

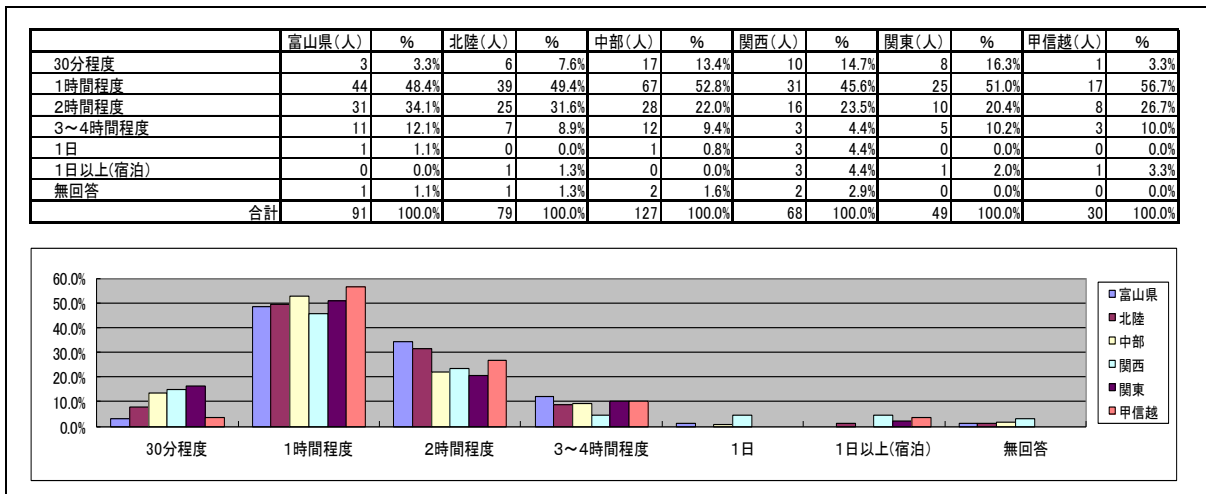


図 2-h : 居住地別「問 7 五箇山ではどこに立ち寄りますか (複数解答可)」

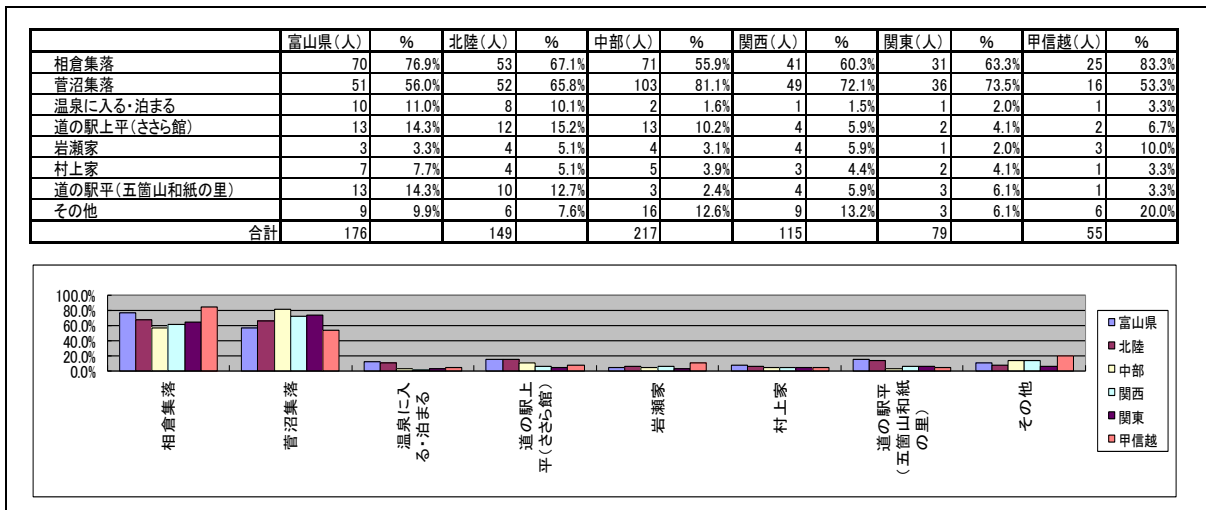


図 2-i : 居住地別「問 8-1 五箇山で飲食しましたか (する予定ですか)」

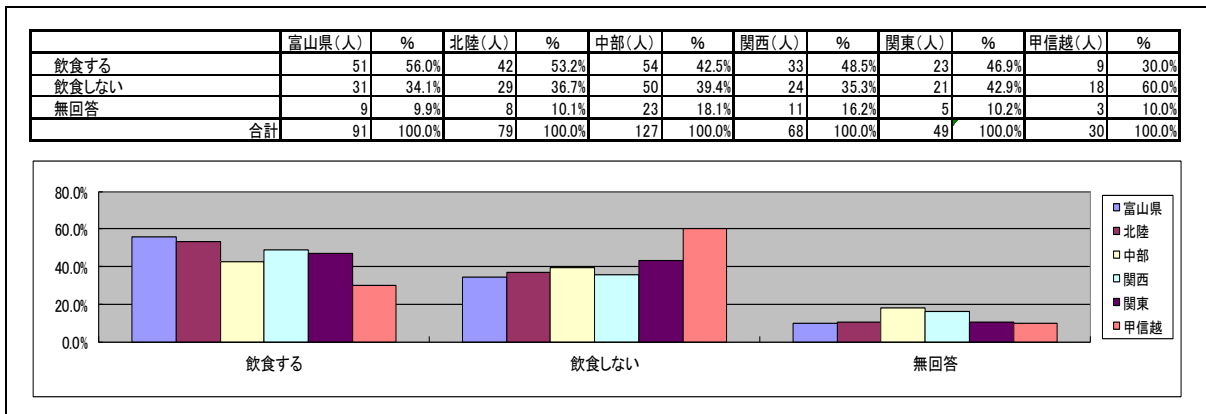


図 2-j : 居住地別「問 8-2 飲食に使用する金額」

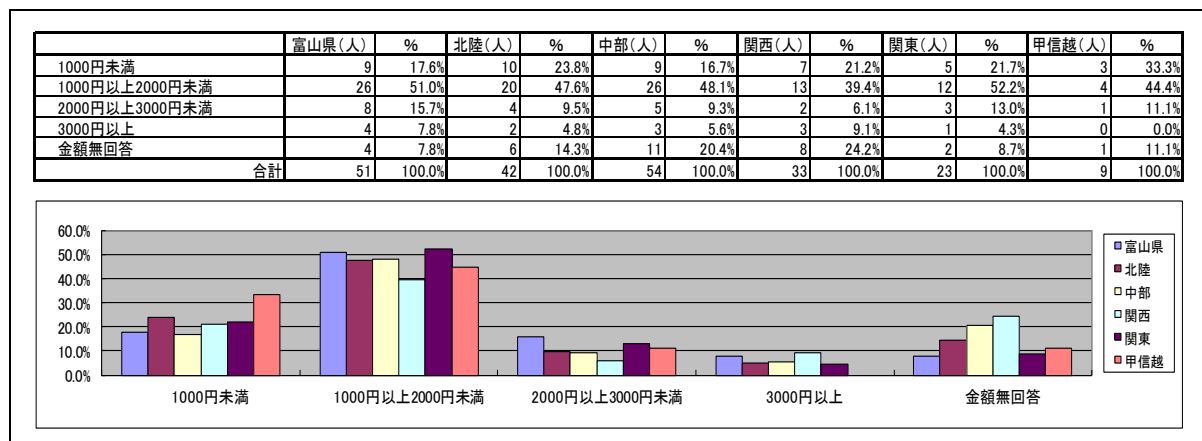


図 2-k : 居住地別「問 8-3 五箇山でお土産を購入しましたか (する予定ですか)」

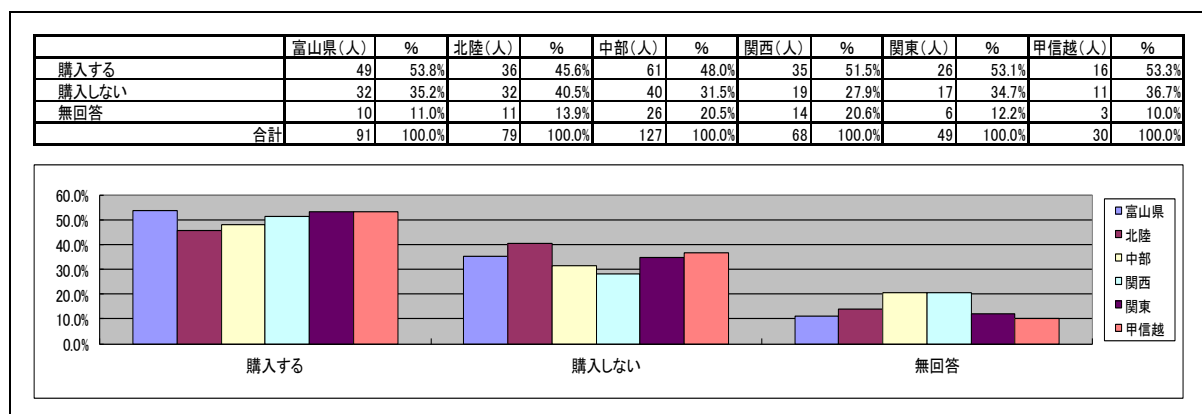


図 2-l : 居住地別「問 8-4 お土産に使用する金額」

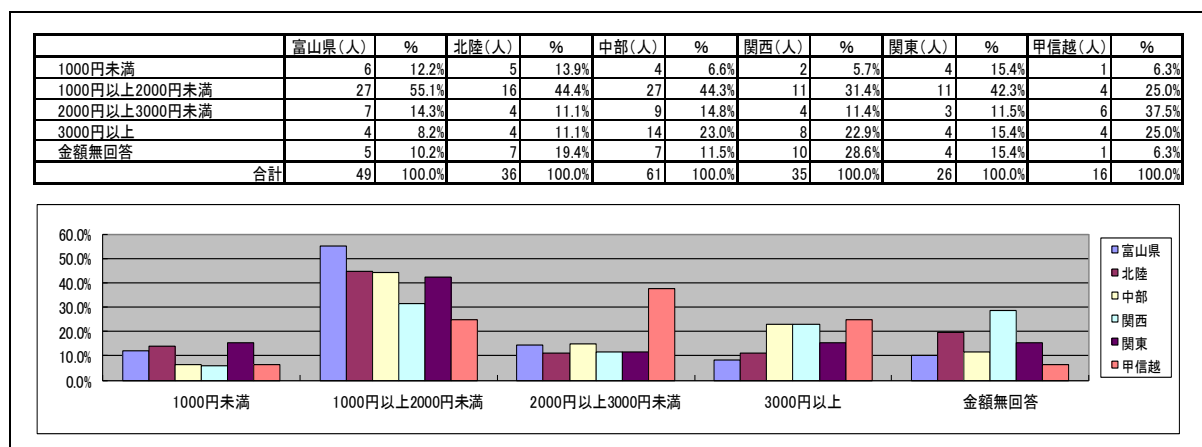


図 2-m : 居住地別「問 9 五箇山へはどちらの方面から入ってきましたか」

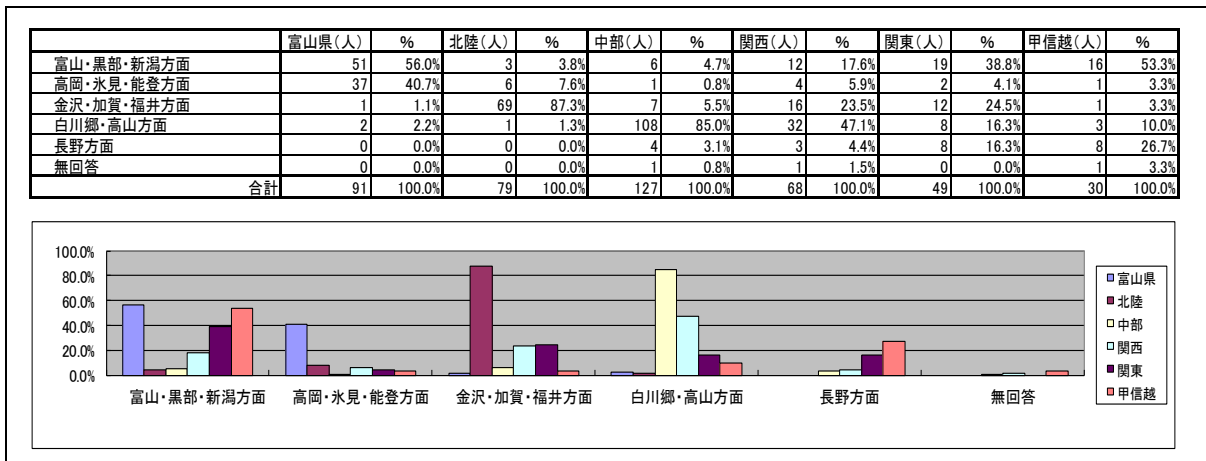


図 2-n : 居住地別「問 10 五箇山を訪れた後、どちらの方面に向かいますか」

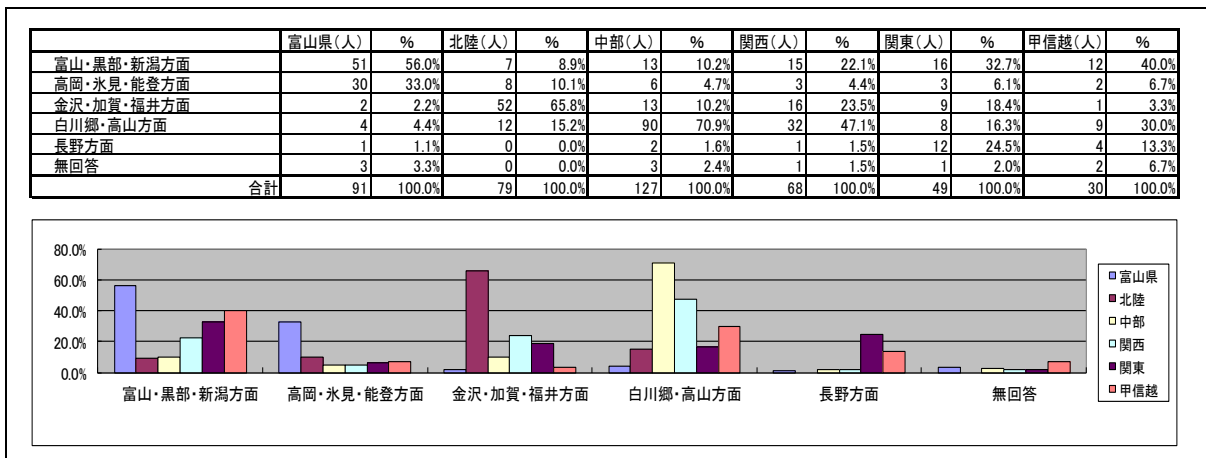


図 2-o : 居住地別「問 11 五箇山へ来る際に東海北陸自動車道を利用されましたか」

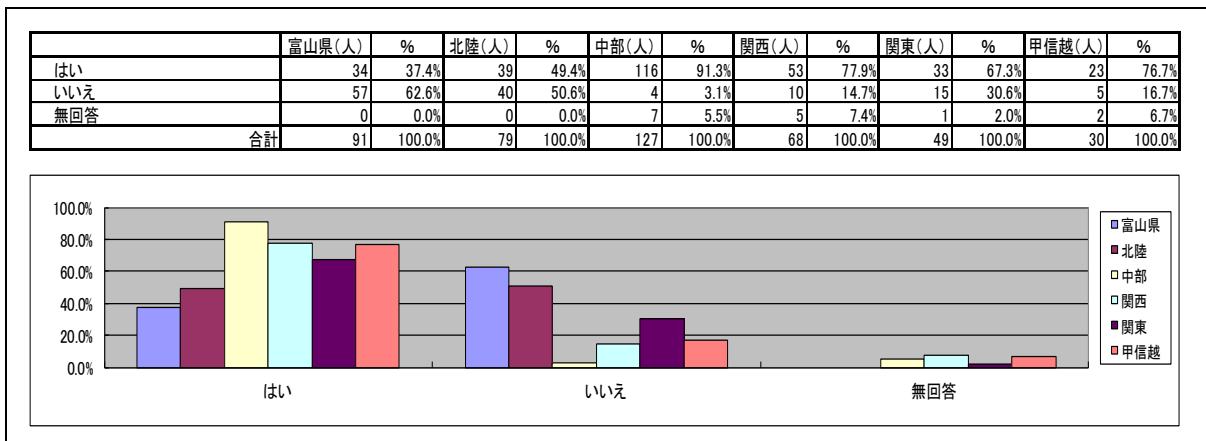


図 2-p : 居住地別「問 12 次の訪問地へ向かう際に東海北陸自動車道を利用されますか」

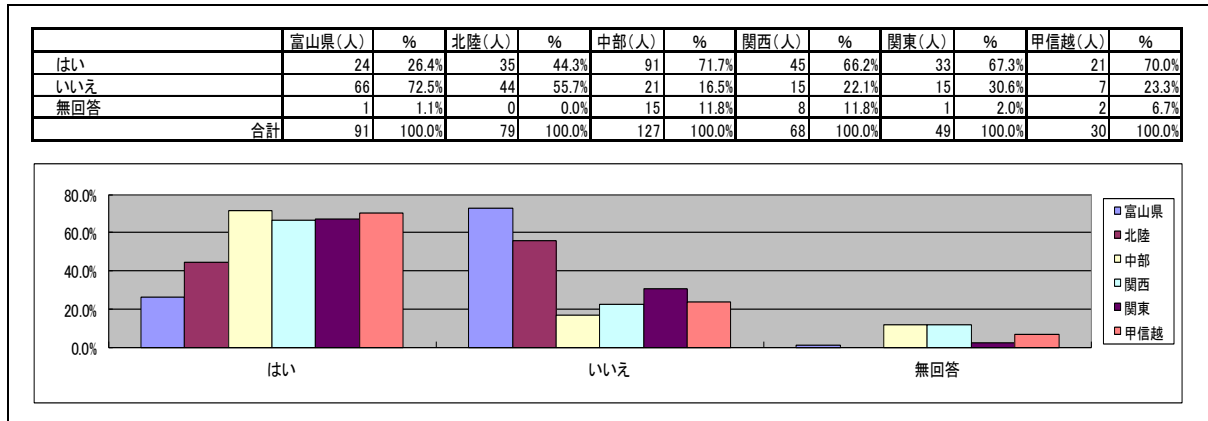


図 2-q : 居住地別「問 13 今回の旅行の日程についてお尋ねします」

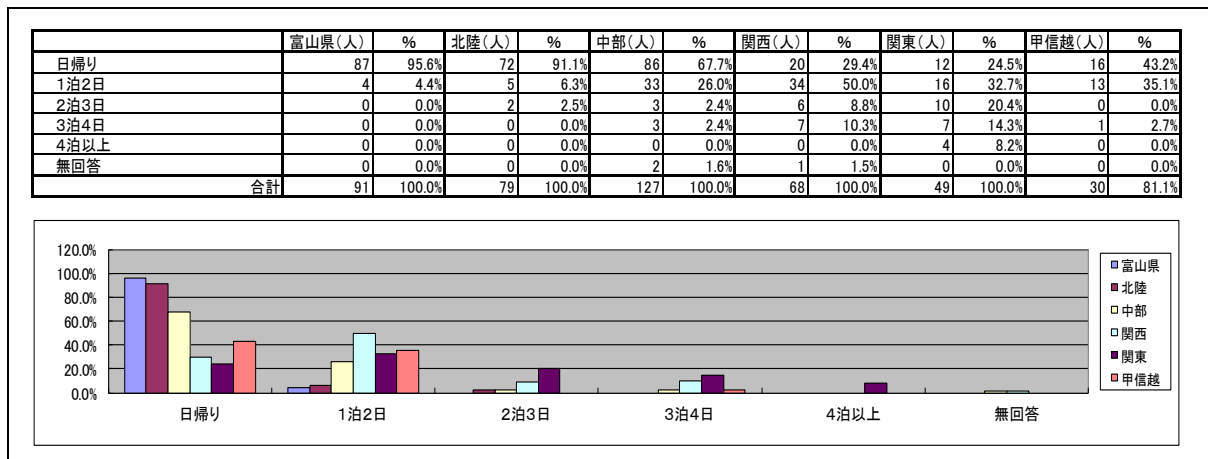


図 2-r : 居住地別「問 15 訪問前の五箇山のイメージはどのようなものを持っていましたか (複数回答可)」

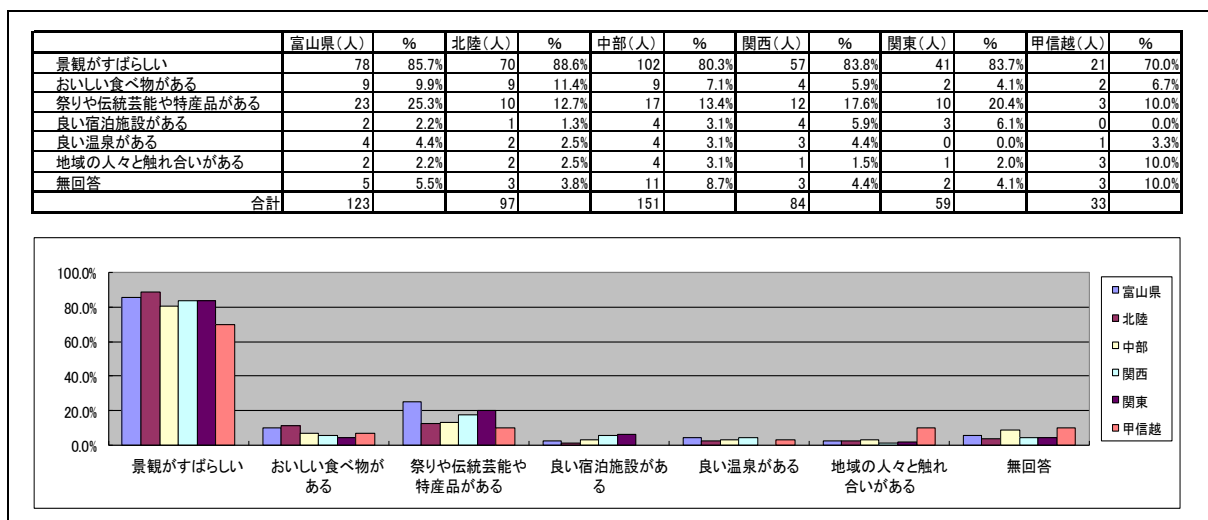


図 2-S : 居住地別「問 16 訪問後の五箇山のイメージはどうか (複数回答可)」

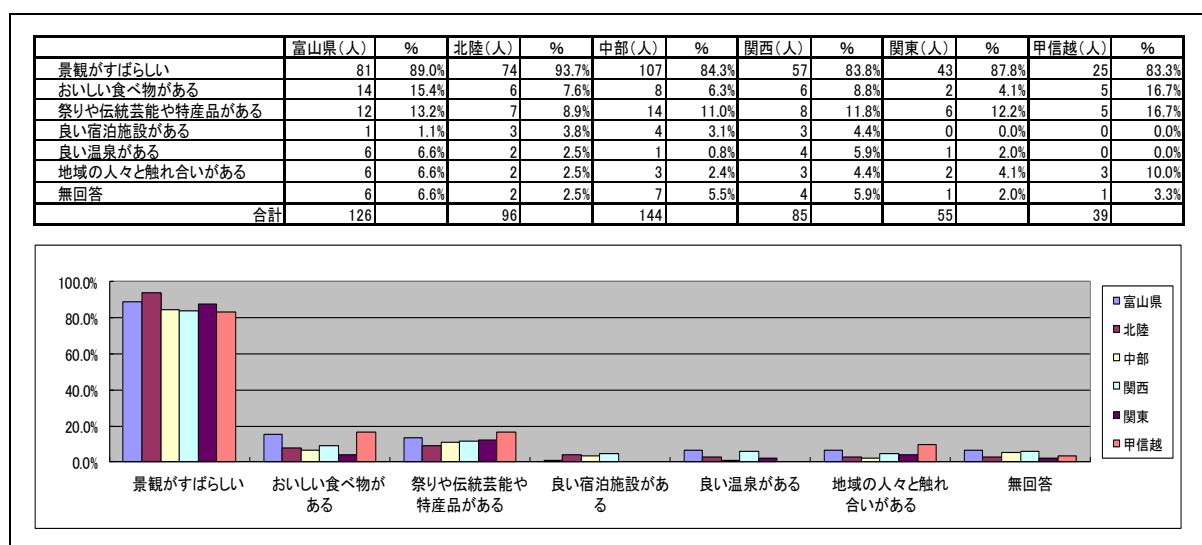


図 2-t : 居住地別「問 17 五箇山を訪れた動機はなにですか (複数回答可)」

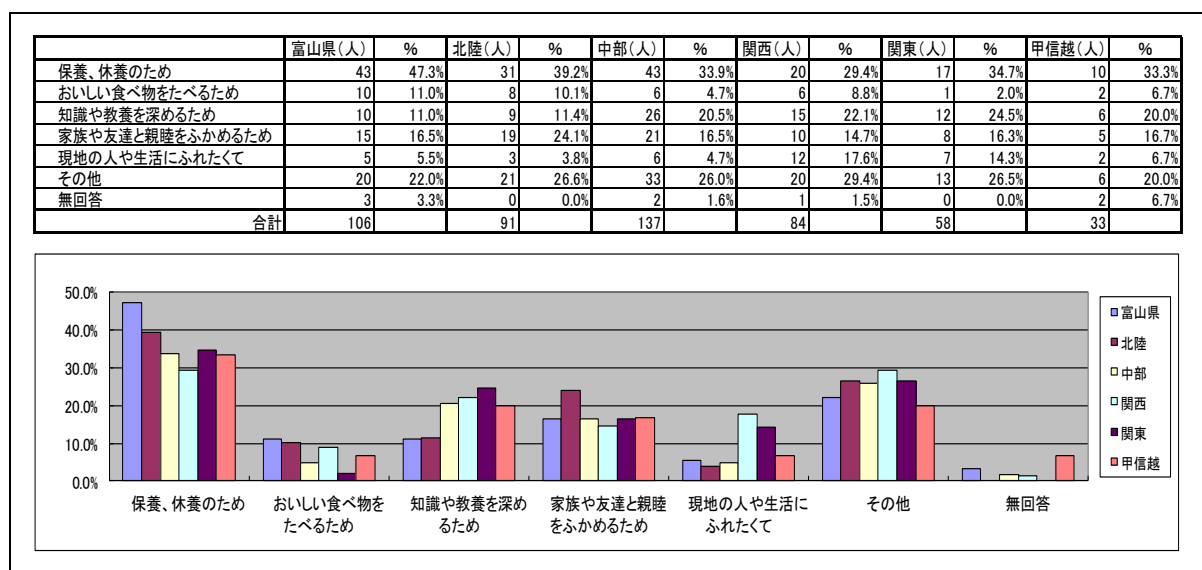


図 3-a : 年齢別男女構成

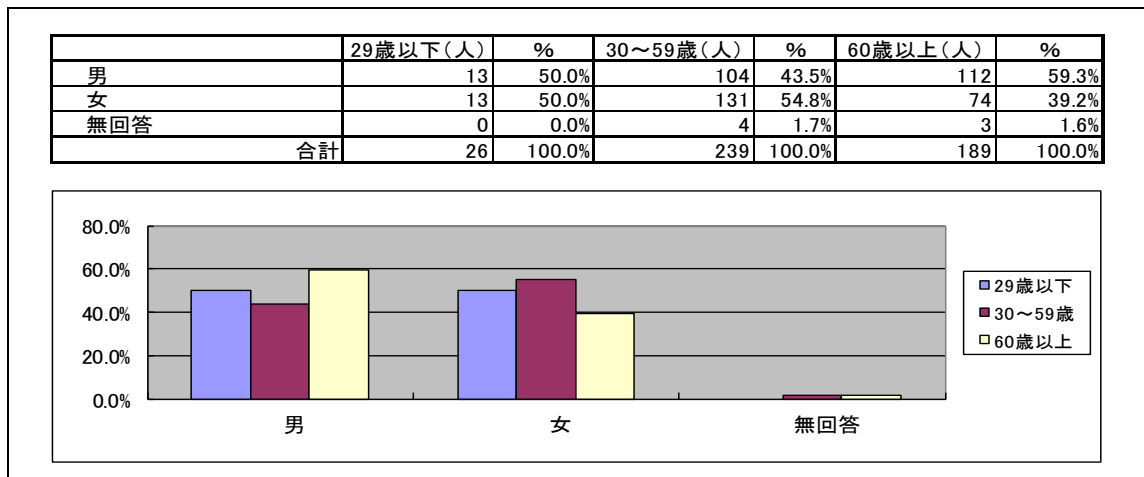


図 3-b : 年齢別「問1 どちらから五箇山に来られましたか」

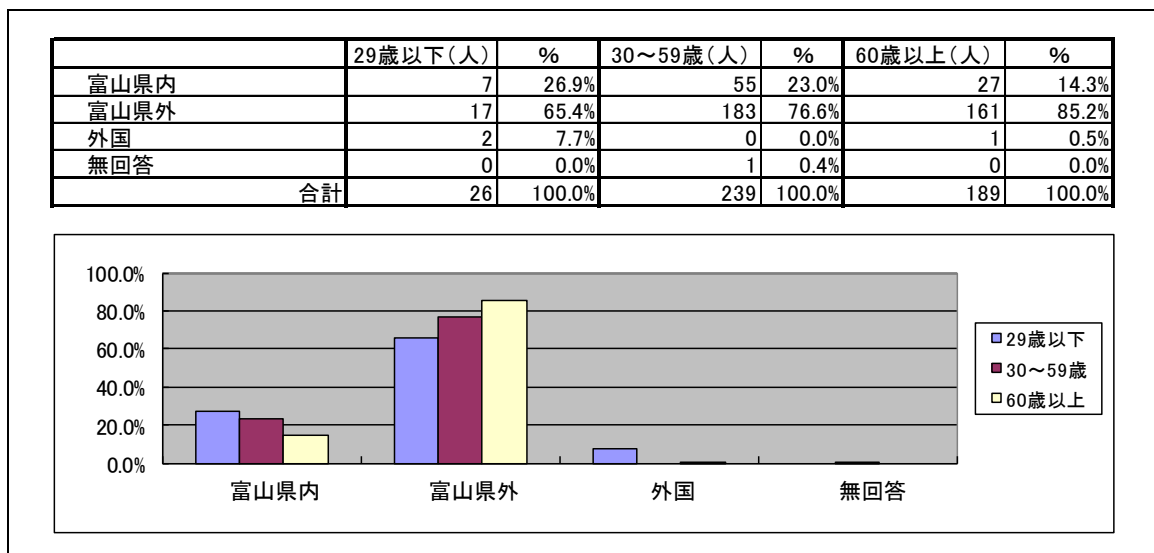


図 3-c : 年齢別「問2 どなたといらっしゃるしかったですか」

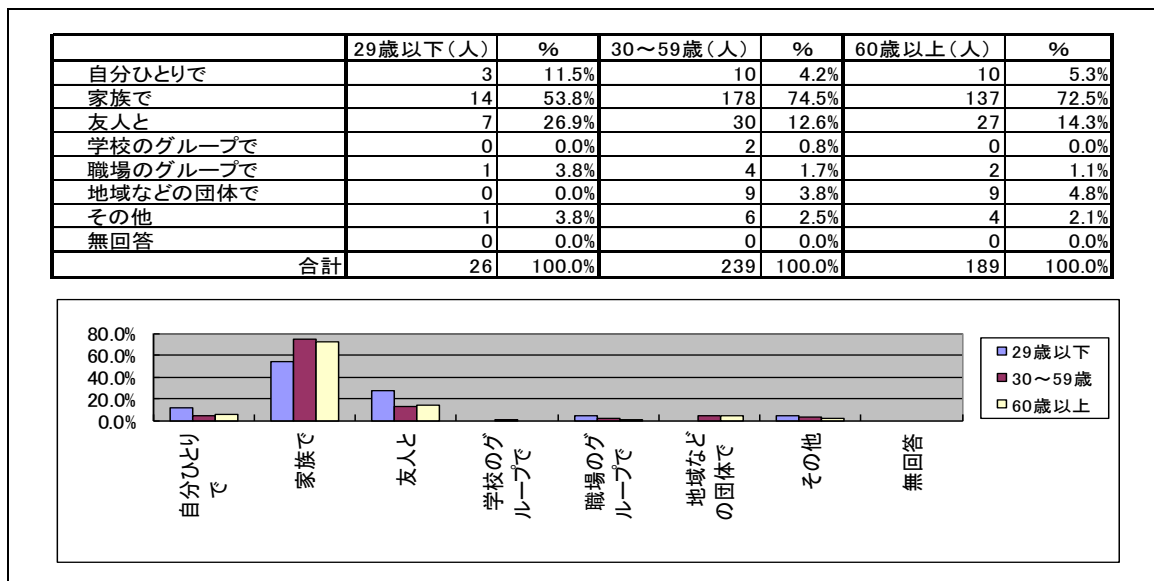


図 3-d : 年齢別「問3 ご自身を含めて何人でいらっしゃいましたか」

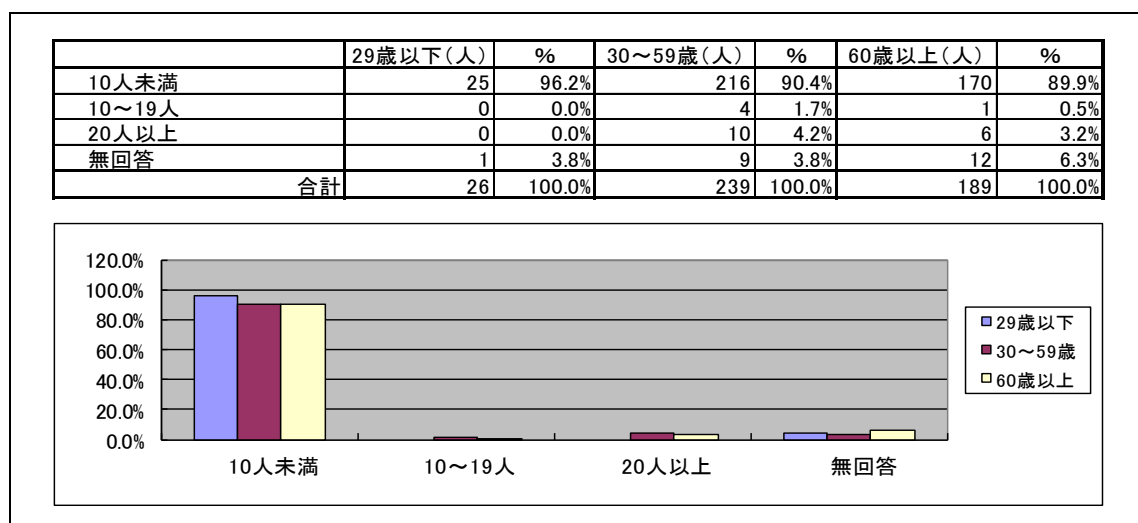


図 3-e : 年齢別「問4 旅行で五箇山を訪れたのは今回を含めて何回目ですか」

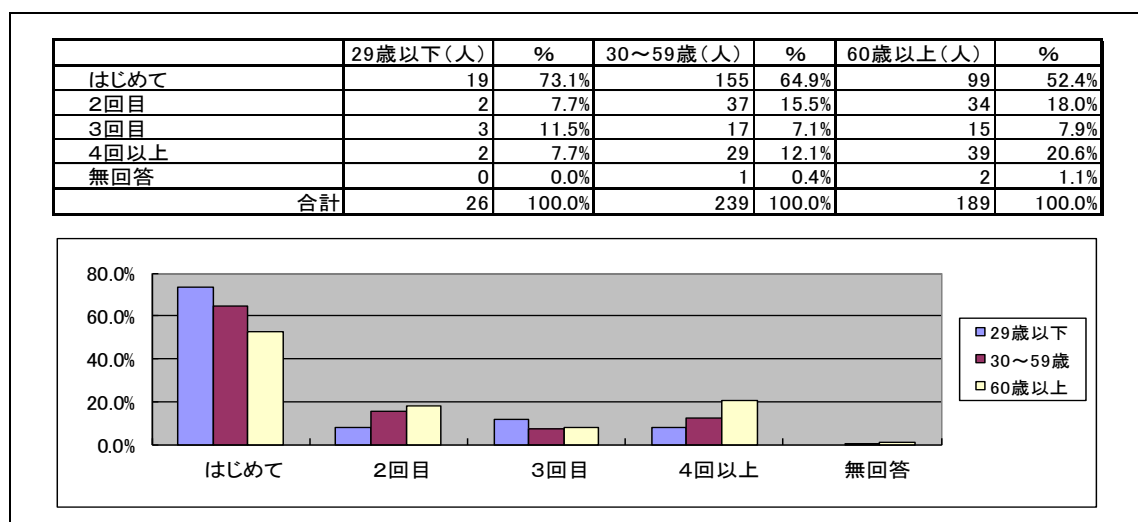


図 3-f : 年齢別「問5 五箇山へ来るために利用した交通手段を教えてください」

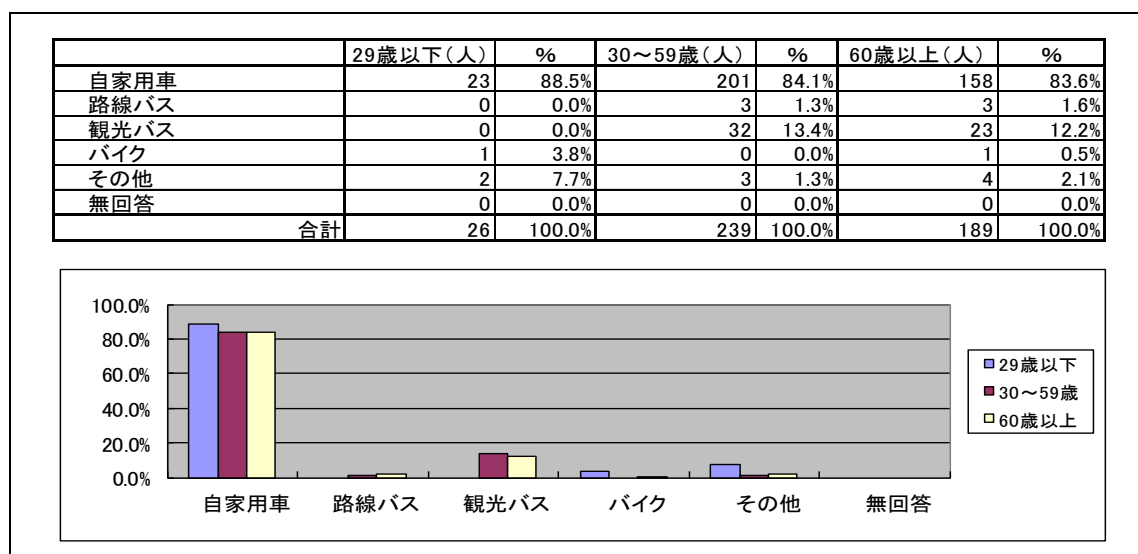


図 3-g : 年齢別「問 6 五箇山での滞在時間はおよそどのくらいですか」

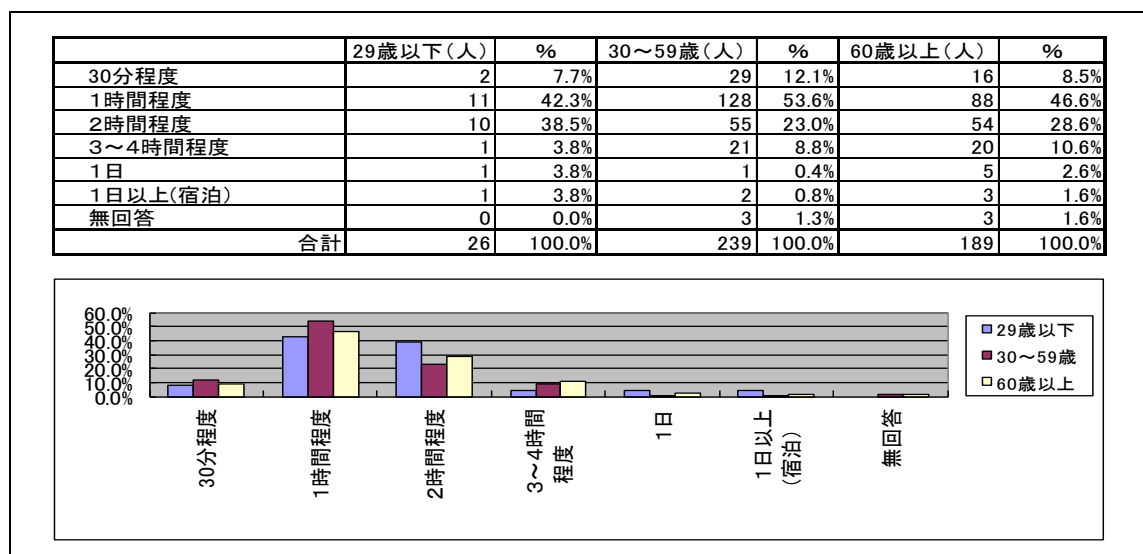


図 3-h : 年齢別「問 8-1 五箇山で飲食しましたか (する予定ですか)」

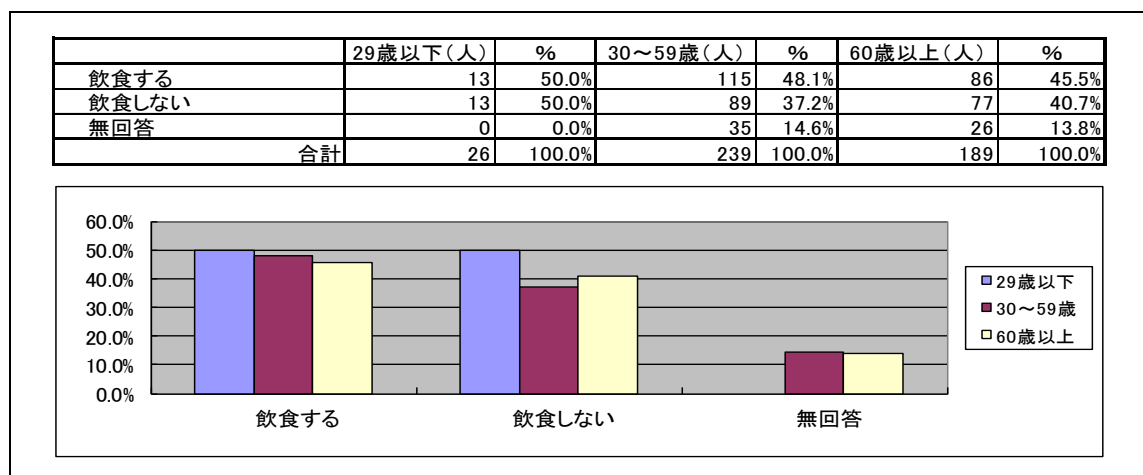


図 3-i : 年齢別「問 8-2 飲食に使用する金額」

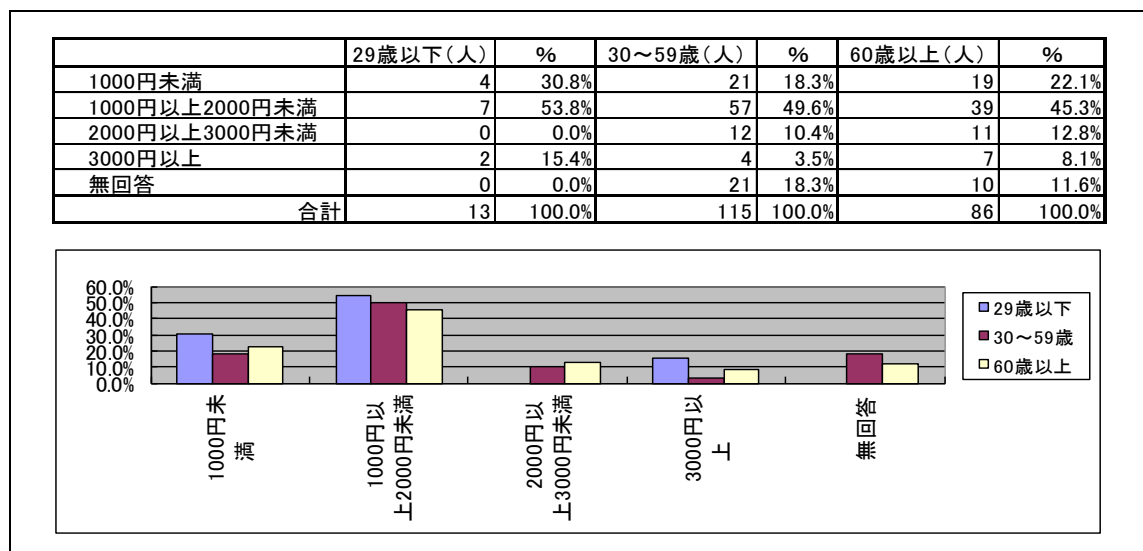


図 3-j : 年齢別「問 8-3 五箇山でお土産を購入しましたか (する予定ですか)」

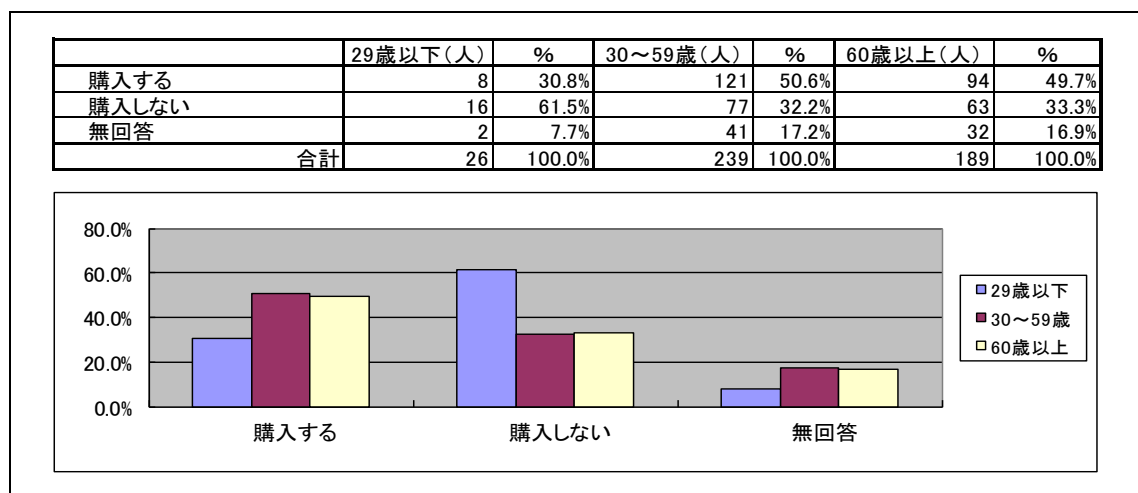


図 3-k : 年齢別「問 8-4 お土産に使用する金額」

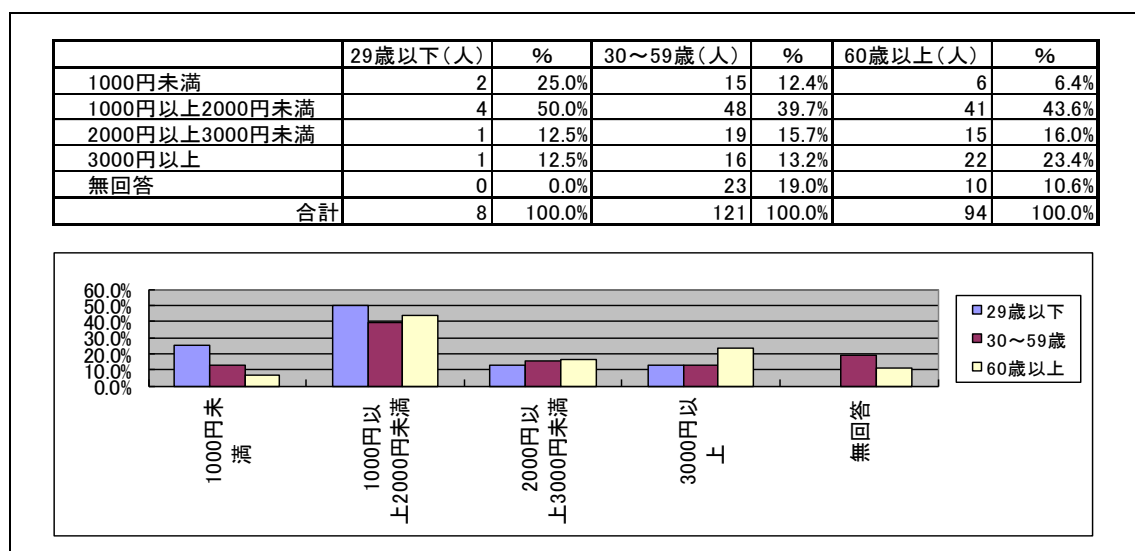


図 3-l : 年齢別「問 13 今回の旅行の日程についてお尋ねします」

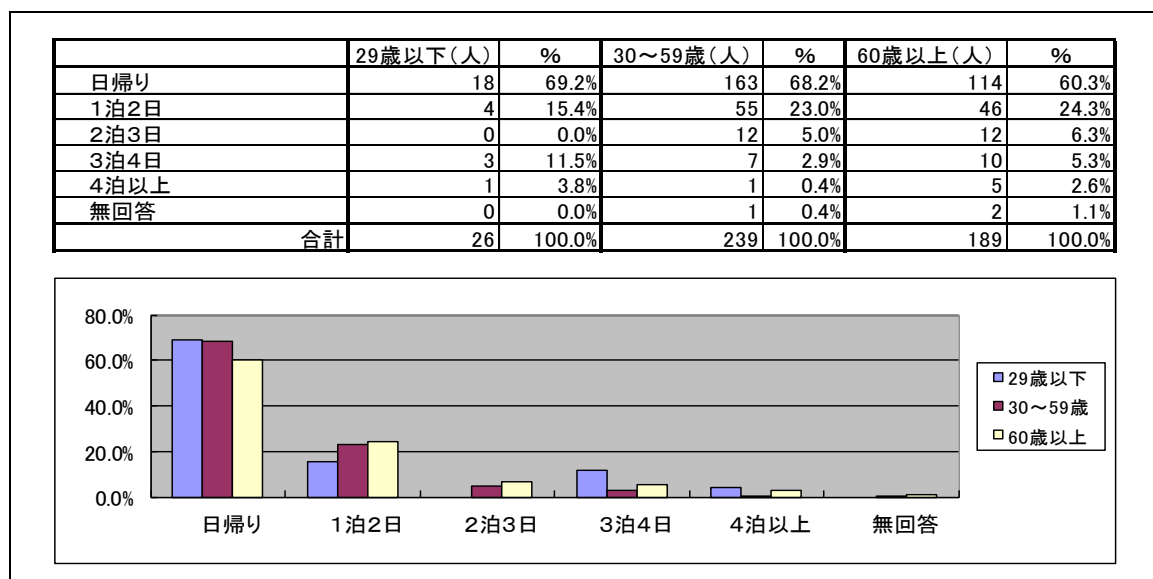


図 3-m : 居住地別「問 15 訪問前の五箇山のイメージはどのようなものを持っていましたか (複数回答可)」

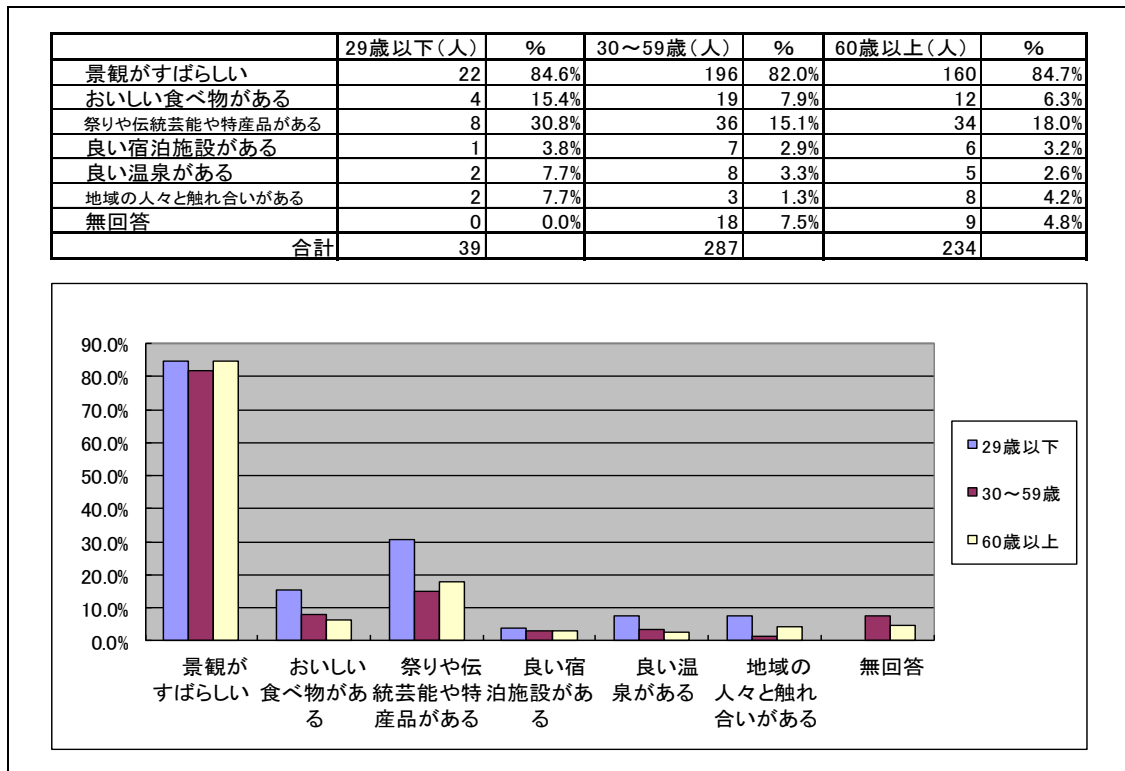


図 3-n : 居住地別「問 16 訪問後の五箇山のイメージはどのようなものを持っていましたか (複数回答可)」

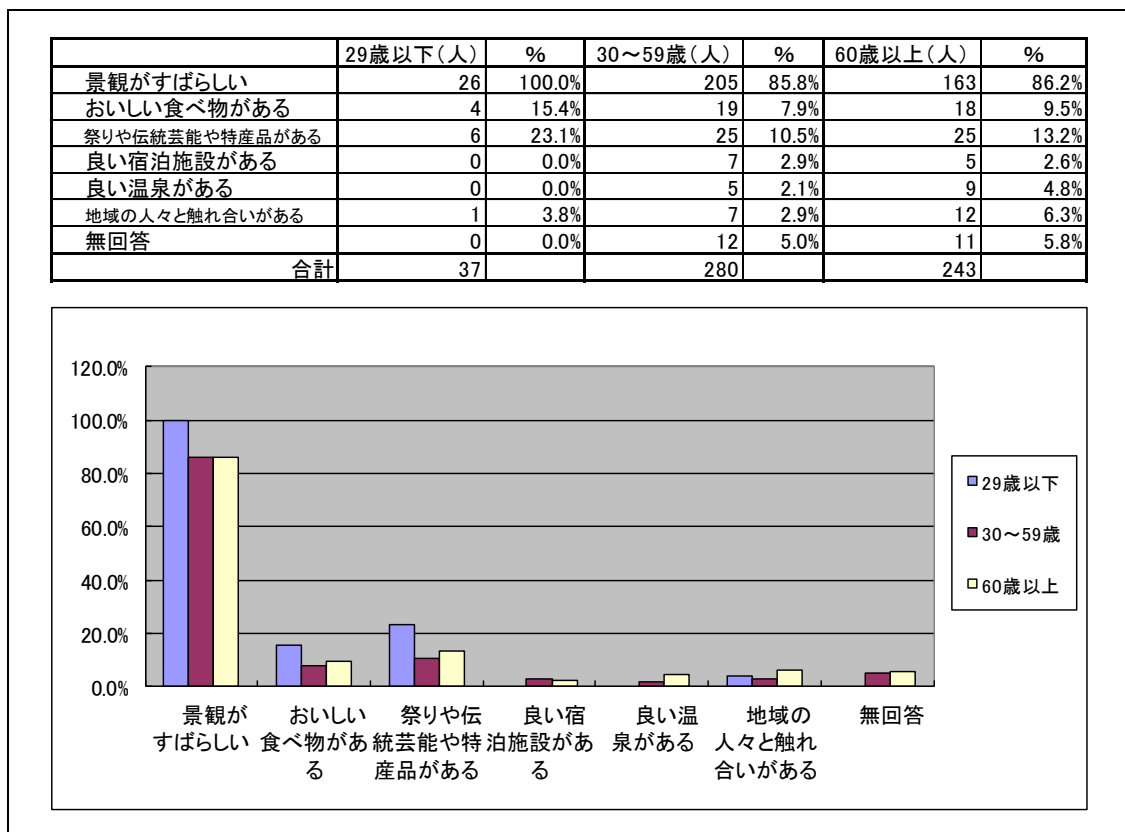


図 3-o : 居住地別「問 17 五箇山を訪れた動機はなにですか (複数回答可)」

	29歳以下(人)	%	30~59歳(人)	%	60歳以上(人)	%
保養、休養のため	11	42.3%	95	39.7%	62	32.8%
おいしい食べ物をたべるため	2	7.7%	20	8.4%	12	6.3%
知識や教養を深めるため	5	19.2%	38	15.9%	40	21.2%
家族や友達と親睦をふかめるため	8	30.8%	48	20.1%	27	14.3%
現地の人や生活にふれたくて	3	11.5%	17	7.1%	19	10.1%
その他	4	15.4%	52	21.8%	57	30.2%
無回答	1	3.8%	1	0.4%	5	2.6%
合計	34		271		222	

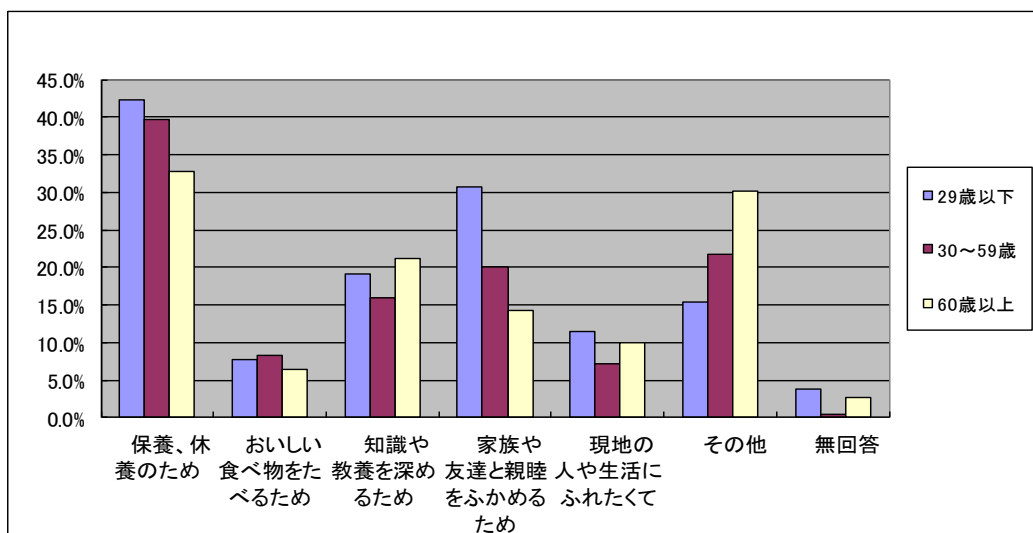


表 4-a : 2008 年調査、2009 年調査、2010 年調査の比較 (全体集計)

	2008年調査		2009年調査		2010年調査	
	合計人数(人)	%	合計人数(人)	%	合計人数(人)	%
性別 (合計)	448		445		464	
男	249	55.6%	217	48.8%	235	50.6%
女	188	42.0%	223	50.1%	222	47.8%
無回答	11	2.5%	5	1.1%	7	1.5%
年齢 (合計)	448		445		464	
20歳未満	3	0.7%	6	1.3%	2	0.4%
20歳代	42	9.4%	35	7.9%	24	5.2%
30歳代	57	12.7%	48	10.8%	41	8.8%
40歳代	58	12.9%	56	12.6%	71	15.3%
50歳代	107	23.9%	105	23.6%	127	27.4%
60歳代	133	29.7%	142	31.9%	139	30.0%
70歳以上	39	8.7%	47	10.6%	50	10.8%
無回答	9	2.0%	6	1.3%	10	2.2%
問1 どちらから五箇山にこられましたか (合計)	448		445		464	
富山県内	98	21.9%	72	16.2%	91	19.6%
富山県外	345	77.0%	370	83.1%	369	79.5%
外国	4	0.9%	1	0.2%	3	0.6%
無回答	1	0.2%	2	0.4%	1	0.2%
問2 どなたといらっやいましたか (合計)	448		445		464	
自分ひとり	14	3.1%	23	5.2%	23	5.0%
家族	308	68.8%	277	62.2%	335	72.2%
友人と	79	17.6%	94	21.1%	67	14.4%
学校のグループ	2	0.4%	2	0.4%	2	0.4%
職場のグループ	18	4.0%	14	3.1%	7	1.5%
地域などの団体	24	5.4%	24	5.4%	19	4.1%
その他	1	0.2%	11	2.5%	11	2.4%
無回答	2	0.4%	0	0.0%	0	0.0%
問3 ご自身を含めて何人でいらっやいましたか (合計)	448		445		464	
10人未満	406	90.6%	396	89.0%	419	90.3%
10~19人	18	4.0%	15	3.4%	6	1.3%
20人以上	21	4.7%	31	7.0%	16	3.4%
無回答	3	0.7%	3	0.7%	23	5.0%
問4 旅行で五箇山を訪れたのは今回を含めて何回目ですか (合計)	448		445		464	
はじめて	284	63.4%	259	58.2%	281	60.6%
2回目	67	15.0%	80	18.0%	74	15.9%
3回目	39	8.7%	48	10.8%	36	7.8%
4回以上	57	12.7%	56	12.6%	70	15.1%
無回答	1	0.2%	2	0.4%	3	0.6%
問5 五箇山へ来るために利用した交通手段を教えてください (合計)	448		445		464	
自家用車	366	81.7%	316	71.0%	391	84.3%
路線バス	0	0.0%	4	0.9%	6	1.3%
観光バス	65	14.5%	102	22.9%	56	12.1%
バイク	2	0.4%	2	0.4%	2	0.4%
その他	14	3.1%	19	4.3%	9	1.9%
無回答	1	0.2%	2	0.4%	0	0.0%
問6 五箇山での滞在時間はおおよそどのくらいですか (合計)	448		445		464	
30分程度	82	18.3%	49	11.0%	48	10.3%
1時間程度	212	47.3%	244	54.8%	232	50.0%
2時間程度	90	20.1%	81	18.2%	123	26.5%
3~4時間程度	46	10.3%	55	12.4%	42	9.1%
1日	10	2.2%	5	1.1%	7	1.5%
1日以上(宿泊)	7	1.6%	8	1.8%	6	1.3%
無回答	1	0.2%	3	0.7%	6	1.3%
問7 五箇山ではどこに立ち寄りますか(複数回答可) (合計) ⁽¹⁾	784		773		823	
相倉集落	272	60.7%	292	65.6%	301	64.9%
菅沼集落	306	68.3%	291	65.5%	321	69.2%
温泉に入る・泊まる	38	8.5%	28	6.3%	25	5.4%
道の駅上平(ささら館)	31	6.9%	47	10.6%	48	10.3%
岩瀬家	22	4.9%	22	5.0%	19	4.1%
村上家	26	5.8%	49	11.0%	25	5.4%
道の駅平(五箇山和紙の里)	47	10.5%	27	6.1%	35	7.5%
その他	42	9.4%	17	3.8%	49	10.6%
問8-1 五箇山で飲食しましたか(する予定ですか) (合計)	448		445		464	
飲食する	248	55.4%	231	51.9%	217	46.8%
飲食しない	178	39.7%	176	39.6%	185	39.9%
無回答	22	4.9%	38	8.5%	62	13.4%
問8-2 飲食に使用する金額 (合計)	248		231		217	
1000円未満	47	19.0%	102	44.2%	44	20.3%
1000円以上2000円未満	117	47.2%	98	42.4%	105	48.4%
2000円以上3000円未満	28	11.3%	6	2.6%	23	10.6%
3000円以上	32	12.9%	17	7.4%	13	6.0%
金額無回答	24	9.7%	8	3.5%	32	14.7%
問8-3 五箇山で土産物を購入しましたか(する予定ですか) (合計)	448		445		464	
購入する	264	58.9%	253	56.9%	230	49.6%
購入しない	163	36.4%	159	35.7%	159	34.3%
無回答	21	4.7%	33	7.4%	75	16.2%
問8-4 お土産に使用する金額 (合計)	264		253		230	
1000円未満	39	14.8%	86	34.0%	23	10.0%
1000円以上2000円未満	95	36.0%	92	36.4%	96	41.7%
2000円以上3000円未満	61	23.1%	39	15.4%	36	15.7%
3000円以上	54	20.5%	34	13.4%	39	17.0%
金額無回答	15	5.7%	2	0.8%	36	15.7%
問11 五箇山へ来る際に東海北陸自動車道を利用されましたか (合計)	448		445		464	
はい	314	70.1%	333	74.8%	305	65.7%
いいえ	124	27.7%	103	23.1%	138	29.7%
無回答	10	2.2%	9	2.0%	21	4.5%
問12 次の訪問地へ向かう際に東海北陸自動車道を利用しますか (合計)	448		445		464	
はい	291	65.0%	304	68.3%	257	55.4%
いいえ	147	32.8%	128	28.8%	174	37.5%
無回答	10	2.2%	13	2.9%	33	7.1%
問13 今回のご旅行の日程はついでおたずねします (合計)	448		445		464	
日帰り	232	51.8%	234	52.6%	300	64.7%
1泊2日	132	29.5%	131	29.4%	109	23.5%
2泊3日	66	14.7%	53	11.9%	25	5.4%
3泊4日	8	1.8%	20	4.5%	20	4.3%
4泊以上	7	1.6%	6	1.3%	7	1.5%
無回答	3	0.7%	1	0.2%	3	0.6%

註:(1)複数回答の問7の割合は、回答数ではなく人数を分母にして割合を計算している。

表 4-b : 2008 年調査、2009 年調査、2010 年調査との比較 (県外居住地)

2008年調査			2009年調査			2010年調査			
地区	県外居住地	人数(人)	地区	県外居住地	人数(人)	地区	県外居住地	人数(人)	
北陸	石川県	47	北陸	石川県	45	北陸	石川県	56	
	福井県	10		福井県	15		福井県	23	
	小計	57		小計	60		小計	79	
中部	愛知県	80	中部	愛知県	87	中部	愛知県	81	
	岐阜県	33		岐阜県	31		岐阜県	31	
	静岡県	18		静岡県	19		静岡県	15	
	小計	131		小計	137		小計	127	
関西	大阪府	19	関西	三重県	22	関西	大阪府	21	
	三重県	12		大阪府	17		兵庫県	14	
	滋賀県	11		兵庫県	8		三重県	12	
	兵庫県	6		京都府	4		滋賀県	10	
	京都府	5		滋賀県	4		京都府	9	
	奈良県	2		奈良県	2		奈良県	2	
	和歌山県	2		和歌山県	1		小計	68	
	小計	57		小計	58				
関東	東京都	18	関東	東京都	27	関東	神奈川県	11	
	神奈川県	11		埼玉県	10		東京都	10	
	埼玉県	9		千葉県	8		埼玉県	9	
	群馬県	6		神奈川県	9		千葉県	9	
	千葉県	6		群馬県	4		群馬県	8	
	茨城県	1		茨城県	3		茨城県	2	
	栃木県	1		栃木県	3		小計	49	
	小計	52		小計	64				
甲信越	長野県	16	甲信越	新潟県	19	甲信越	新潟県	17	
	新潟県	7		長野県	16		長野県	10	
	山梨県	2		山梨県	2		山梨県	3	
	小計	25		小計	37		小計	30	
九州	福岡県	4	九州	長崎県	1	九州	福岡県	2	
	鹿児島県	3		小計	1		長崎県	1	
	熊本県	2	東北	福島県	2		小計	3	
	宮崎県	1		青森県	1		東北	宮城県	3
	長崎県	1		秋田県	1			小計	3
小計	11	宮城県	1						
		小計	5						
東北	宮城県	4	中国	島根県	2	中国	広島県	6	
	山形県	2		岡山県	1		山口県	1	
	福島県	2		鳥取県	1		島根県	1	
	秋田県	1		広島県	1		小計	8	
小計	9	山口県		1					
中国	岡山県	1	四国	香川県	1	北海道	北海道	2	
	鳥取県	1		徳島県	1		小計	2	
小計	2	小計		2	県外合計	369			
四国	香川県	1	県外合計	370					
	小計	1							

表 4-c : 2008 年調査、2009 年調査、2010 年調査との比較 (富山県の観光客)

	2008年調査		2009年調査		2010年調査	
	富山県(人)	%	富山県(人)	%	富山県(人)	%
性別 (合計)	98		72		91	
男	51	52.0%	32	44.4%	39	42.9%
女	45	45.9%	40	55.6%	51	56.0%
無回答	2	2.0%	0	0.0%	1	1.1%
年齢 (合計)	98		72		91	100.0%
20歳未満	1	1.0%	0	0.0%	0	0.0%
20歳代	13	13.3%	9	12.5%	7	7.7%
30歳代	20	20.4%	14	19.4%	15	16.5%
40歳代	16	16.3%	9	12.5%	13	14.3%
50歳代	19	19.4%	14	19.4%	27	29.7%
60歳代	21	21.4%	17	23.6%	18	19.8%
70歳以上	5	5.1%	8	11.1%	9	9.9%
無回答	3	3.1%	1	1.4%	2	2.2%
問2 どなたといらっしゃいましたか (合計)	98		72		91	
自分ひとりで	2	2.0%	5	6.9%	6	6.6%
家族で	79	80.6%	50	69.4%	71	78.0%
友人と	12	12.2%	12	16.7%	12	13.2%
学校のグループで	2	2.0%	2	2.8%	0	0.0%
職場のグループで	3	3.1%	0	0.0%	2	2.2%
地域などの団体で	0	0.0%	1	1.4%	0	0.0%
その他	0	0.0%	2	2.8%	0	0.0%
無回答	0	0.0%	0	0.0%	0	0.0%
問3 ご自身を含めて何人でいらっしゃいましたか (合計)	98		72		91	
10人未満	98	100.0%	69	95.8%	89	97.8%
10~19人	0	0.0%	3	4.2%	0	0.0%
20人以上	0	0.0%	0	0.0%	0	0.0%
無回答	0	0.0%	0	0.0%	2	2.2%
問4 旅行で五箇山を訪れたのは今回を含めて何回目ですか (合計)	98		72		91	
はじめて	30	30.6%	17	23.6%	25	27.5%
2回目	18	18.4%	12	16.7%	15	16.5%
3回目	19	19.4%	15	20.8%	17	18.7%
4回以上	31	31.6%	27	37.5%	34	37.4%
無回答	0	0.0%	1	1.4%	0	0.0%
問5 五箇山へ来るために利用した交通手段を教えてください (合計)	98		72		91	
自家用車	97	99.0%	68	94.4%	91	100.0%
路線バス	0	0.0%	1	1.4%	0	0.0%
観光バス	0	0.0%	1	1.4%	0	0.0%
バイク	0	0.0%	1	1.4%	0	0.0%
その他	1	1.0%	1	1.4%	0	0.0%
無回答	0	0.0%	0	0.0%	0	0.0%
問6 五箇山での滞在時間はおよそどのくらいですか (合計)	98		72		91	
30分程度	19	19.4%	8	11.1%	3	3.3%
1時間程度	40	40.8%	39	54.2%	44	48.4%
2時間程度	20	20.4%	17	23.6%	31	34.1%
3~4時間程度	19	19.4%	6	8.3%	11	12.1%
1日	0	0.0%	0	0.0%	1	1.1%
1日以上(宿泊)	0	0.0%	0	0.0%	0	0.0%
無回答	0	0.0%	2	2.8%	1	1.1%
問7 五箇山ではどこに立ち寄りですか(複数回答可) (合計) ⁽¹⁾	183		120		176	
相倉集落	71	72.4%	45	62.5%	70	76.9%
菅沼集落	60	61.2%	48	66.7%	51	56.0%
温泉に入る・泊まる	11	11.2%	5	6.9%	10	11.0%
道の駅上平(ささら館)	6	6.1%	9	12.5%	13	14.3%
岩瀬家	3	3.1%	2	2.8%	3	3.3%
村上家	6	6.1%	3	4.2%	7	7.7%
道の駅平(五箇山和紙の里)	15	15.3%	6	8.3%	13	14.3%
その他	11	11.2%	2	2.8%	9	9.9%
問8-1 五箇山で飲食しましたか(する予定ですか) (合計)	98		72		91	
飲食する	60	61.2%	32	44.4%	51	56.0%
飲食しない	33	33.7%	32	44.4%	31	34.1%
無回答	5	5.1%	8	11.1%	9	9.9%
問8-2 飲食に使用する金額 (合計)	60		32		51	
1000円未満	14	23.3%	10	31.3%	9	17.6%
1000円以上2000円未満	24	40.0%	20	62.5%	26	51.0%
2000円以上3000円未満	11	18.3%	2	6.3%	8	15.7%
3000円以上	6	10.0%	0	0.0%	4	7.8%
金額無回答	5	8.3%	0	0.0%	4	7.8%
問8-3 五箇山で土産物を購入しましたか(する予定ですか) (合計)	98		72		91	
購入する	56	57.1%	38	52.8%	49	53.8%
購入しない	38	38.8%	30	41.7%	32	35.2%
無回答	4	4.1%	4	5.6%	10	11.0%
問8-4 お土産に使用する金額 (合計)	56		38		49	
1000円未満	9	16.1%	12	31.6%	6	12.2%
1000円以上2000円未満	24	42.9%	20	52.6%	27	55.1%
2000円以上3000円未満	14	25.0%	3	7.9%	7	14.3%
3000円以上	6	10.7%	3	7.9%	4	8.2%
金額無回答	3	5.4%	0	0.0%	5	10.2%
問11 五箇山へ来る際に東海北陸自動車道を利用されましたか (合計)	98		72		91	
はい	45	45.9%	30	41.7%	34	37.4%
いいえ	52	53.1%	41	56.9%	57	62.6%
無回答	1	1.0%	1	1.4%	0	0.0%
問12 次の訪問地へ向かう際に東海北陸自動車道を利用しますか (合計)	98		72		91	100.0%
はい	41	41.8%	26	36.1%	24	26.4%
いいえ	57	58.2%	44	61.1%	66	72.5%
無回答	0	0.0%	2	2.8%	1	1.1%
問13 今回のご旅行の日程はついておたずねします (合計)	98		72		91	100.0%
日帰り	94	95.9%	67	93.1%	87	95.6%
1泊2日	4	4.1%	5	6.9%	4	4.4%
2泊3日	0	0.0%	0	0.0%	0	0.0%
3泊4日	0	0.0%	0	0.0%	0	0.0%
4泊以上	0	0.0%	0	0.0%	0	0.0%
無回答	0	0.0%	0	0.0%	0	0.0%

註:(1)複数回答の問7の割合は、回答数ではなく人数を分母にして割合を計算している。

表 4-d : 2008 年調査、2009 年調査、2010 年調査との比較 (北陸地域の観光客)

	2008年調査		2009年調査		2010年調査	
	北陸(人)	%	北陸(人)	%	北陸(人)	%
性別 (合計)	57		60		79	
男	33	57.9%	26	43.3%	39	49.4%
女	23	40.4%	34	56.7%	39	49.4%
無回答	1	1.8%	0	0.0%	1	1.3%
年齢 (合計)	57		60		79	
20歳未満	2	3.5%	0	0.0%	1	1.3%
20歳代	4	7.0%	6	10.0%	6	7.6%
30歳代	5	8.8%	9	15.0%	7	8.9%
40歳代	6	10.5%	9	15.0%	10	12.7%
50歳代	15	26.3%	18	30.0%	26	32.9%
60歳代	19	33.3%	12	20.0%	21	26.6%
70歳以上	6	10.5%	5	8.3%	8	10.1%
無回答	0	0.0%	1	1.7%	0	0.0%
問2 どなたといらっしゃるでしょうか (合計)	57		60		79	
自分ひとりで	3	5.3%	5	8.3%	4	5.1%
家族で	46	80.7%	39	65.0%	57	72.2%
友人と	5	8.8%	15	25.0%	13	16.5%
学校のグループで	0	0.0%	0	0.0%	1	1.3%
職場のグループで	3	5.3%	0	0.0%	0	0.0%
地域などの団体で	0	0.0%	0	0.0%	3	3.8%
その他	0	0.0%	1	1.7%	1	1.3%
無回答	0	0.0%	0	0.0%	0	0.0%
問3 ご自身を含めて何人でいらっしゃいましたか (合計)	57		60		79	
10人未満	53	93.0%	60	100.0%	74	93.7%
10~19人	4	7.0%	0	0.0%	0	0.0%
20人以上	0	0.0%	0	0.0%	5	6.3%
無回答	0	0.0%	0	0.0%	0	0.0%
問4 旅行で五箇山を訪れたのは今回を含めて何回目ですか (合計)	57		60		79	
はじめて	31	54.4%	31	51.7%	36	45.6%
2回目	9	15.8%	11	18.3%	17	21.5%
3回目	7	12.3%	6	10.0%	7	8.9%
4回以上	10	17.5%	12	20.0%	19	24.1%
無回答	0	0.0%	0	0.0%	0	0.0%
問5 五箇山へ来るために利用した交通手段を教えてください (合計)	57		60		79	
自家用車	55	96.5%	59	98.3%	73	92.4%
路線バス	0	0.0%	0	0.0%	0	0.0%
観光バス	2	3.5%	1	1.7%	4	5.1%
バイク	0	0.0%	0	0.0%	1	1.3%
その他	0	0.0%	0	0.0%	1	1.3%
無回答	0	0.0%	0	0.0%	0	0.0%
問6 五箇山での滞在時間はおおよそどのくらいですか (合計)	57		60		79	
30分程度	10	17.5%	12	20.0%	6	7.6%
1時間程度	33	57.9%	36	60.0%	39	49.4%
2時間程度	6	10.5%	6	10.0%	25	31.6%
3~4時間程度	5	8.8%	6	10.0%	7	8.9%
1日	3	5.3%	0	0.0%	0	0.0%
1日以上(宿泊)	0	0.0%	0	0.0%	1	1.3%
無回答	0	0.0%	0	0.0%	1	1.3%
問7 五箇山ではどこに立ち寄りますか(複数回答可) (合計) ⁽¹⁾	105		121		149	
相倉集落	32	56.1%	36	60.0%	53	67.1%
菅沼集落	43	75.4%	47	78.3%	52	65.8%
温泉に入る・泊まる	7	12.3%	8	13.3%	8	10.1%
道の駅上平(ささら館)	6	10.5%	11	18.3%	12	15.2%
岩瀬家	3	5.3%	2	3.3%	4	5.1%
村上家	2	3.5%	9	15.0%	4	5.1%
道の駅平(五箇山和紙の里)	8	14.0%	5	8.3%	10	12.7%
その他	4	7.0%	3	5.0%	6	7.6%
問8-1 五箇山で飲食しましたか(する予定ですか) (合計)	57		60		79	
飲食する	36	63.2%	31	51.7%	42	53.2%
飲食しない	19	33.3%	24	40.0%	29	36.7%
無回答	2	3.5%	5	8.3%	8	10.1%
問8-2 飲食に使用する金額 (合計)	36		31		42	
1000円未満	11	30.6%	13	41.9%	10	23.8%
1000円以上2000円未満	20	55.6%	15	48.4%	20	47.6%
2000円以上3000円未満	1	2.8%	1	3.2%	4	9.5%
3000円以上	4	11.1%	2	6.5%	2	4.8%
金額無回答	0	0.0%	0	0.0%	6	14.3%
問8-3 五箇山で土産物を購入しましたか(する予定ですか) (合計)	57		60		79	
購入する	34	59.6%	30	50.0%	36	45.6%
購入しない	21	36.8%	26	43.3%	32	40.5%
無回答	2	3.5%	4	6.7%	11	13.9%
問8-4 お土産に使用する金額 (合計)	34		30		36	
1000円未満	7	20.6%	11	36.7%	5	13.9%
1000円以上2000円未満	12	35.3%	13	43.3%	16	44.4%
2000円以上3000円未満	7	20.6%	3	10.0%	4	11.1%
3000円以上	8	23.5%	3	10.0%	4	11.1%
金額無回答	0	0.0%	0	0.0%	7	19.4%
問11 五箇山へ来る際に東海北陸自動車道を利用されましたか (合計)	57		60		79	
はい	22	38.6%	36	60.0%	39	49.4%
いいえ	32	56.1%	24	40.0%	40	50.6%
無回答	3	5.3%	0	0.0%	0	0.0%
問12 次の訪問地へ向かう際に東海北陸自動車道を利用しますか (合計)	57		60		79	
はい	26	45.6%	38	63.3%	35	44.3%
いいえ	30	52.6%	22	36.7%	44	55.7%
無回答	1	1.8%	0	0.0%	0	0.0%
問13 今回のご旅行の日程はついておたずねします (合計)	57		60		79	
日帰り	46	80.7%	54	90.0%	72	91.1%
1泊2日	10	17.5%	5	8.3%	5	6.3%
2泊3日	1	1.8%	0	0.0%	2	2.5%
3泊4日	0	0.0%	1	1.7%	0	0.0%
4泊以上	0	0.0%	0	0.0%	0	0.0%
無回答	0	0.0%	0	0.0%	0	0.0%

註: (1) 複数回答の問7の割合は、回答数ではなく人数を分母にして割合を計算している。

表 4-e : 2008 年調査、2009 年調査、2010 年調査との比較 (中部地域の観光客)

	2008年調査		2009年調査		2010年調査	
	中部(人)	%	中部(人)	%	中部(人)	%
性別 (合計)	131		137		127	
男	70	53.4%	69	50.4%	65	51.2%
女	61	46.6%	64	46.7%	58	45.7%
無回答	0	0.0%	4	2.9%	4	3.1%
年齢 (合計)	131		137		127	
20歳未満	0	0.0%	3	2.2%	0	0.0%
20歳代	7	5.3%	7	5.1%	1	0.8%
30歳代	9	6.9%	13	9.5%	6	4.7%
40歳代	16	12.2%	19	13.9%	23	18.1%
50歳代	35	26.7%	38	27.7%	37	29.1%
60歳代	44	33.6%	46	33.6%	42	33.1%
70歳以上	15	11.5%	10	7.3%	14	11.0%
無回答	5	3.8%	1	0.7%	4	3.1%
問2 どなたといらっしゃいましたか (合計)	131		137		127	
自分ひとりで	5	3.8%	4	2.9%	2	1.6%
家族で	80	61.1%	88	64.2%	101	79.5%
友人と	27	20.6%	26	19.0%	20	15.7%
学校のグループで	0	0.0%	0	0.0%	0	0.0%
職場のグループで	4	3.1%	7	5.1%	0	0.0%
地域などの団体で	15	11.5%	8	5.8%	3	2.4%
その他	0	0.0%	4	2.9%	1	0.8%
無回答	0	0.0%	0	0.0%	0	0.0%
問3 ご自身を含めて何人でいらっしゃいましたか (合計)	131		137		127	
10人未満	114	87.0%	119	86.9%	116	91.3%
10~19人	4	3.1%	5	3.6%	1	0.8%
20人以上	12	9.2%	13	9.5%	2	1.6%
無回答	1	0.8%	0	0.0%	8	6.3%
問4 旅行で五箇山を訪れたのは今回を含めて何回目ですか (合計)	131		137		127	
はじめて	91	69.5%	86	62.8%	93	73.2%
2回目	27	20.6%	32	23.4%	15	11.8%
3回目	7	5.3%	10	7.3%	10	7.9%
4回以上	6	4.6%	9	6.6%	7	5.5%
無回答	0	0.0%	0	0.0%	2	1.6%
問5 五箇山へ来るために利用した交通手段を教えてください (合計)	131		137		127	
自家用車	99	75.6%	87	63.5%	112	88.2%
路線バス	0	0.0%	1	0.7%	3	2.4%
観光バス	30	22.9%	45	32.8%	11	8.7%
バイク	0	0.0%	1	0.7%	0	0.0%
その他	2	1.5%	2	1.5%	1	0.8%
無回答	0	0.0%	1	0.7%	0	0.0%
問6 五箇山での滞在時間はおおよそどのくらいですか (合計)	131		137		127	
30分程度	24	18.3%	8	5.8%	17	13.4%
1時間程度	61	46.6%	68	49.6%	67	52.8%
2時間程度	34	26.0%	25	18.2%	28	22.0%
3~4時間程度	8	6.1%	30	21.9%	12	9.4%
1日	4	3.1%	3	2.2%	1	0.8%
1日以上(宿泊)	0	0.0%	2	1.5%	0	0.0%
無回答	0	0.0%	1	0.7%	2	1.6%
問7 五箇山ではどこに立ち寄りですか(複数回答可) (合計) ⁽¹⁾	218		230		217	
相倉集落	69	52.7%	87	63.5%	71	55.9%
菅沼集落	99	75.6%	94	68.6%	103	81.1%
温泉に入る・泊まる	8	6.1%	7	5.1%	2	1.6%
道の駅上平(ささら館)	8	6.1%	1	0.7%	13	10.2%
岩瀬家	5	3.8%	7	5.1%	4	3.1%
村上山	6	4.6%	22	16.1%	5	3.9%
道の駅平(五箇山和紙の里)	7	5.3%	9	6.6%	3	2.4%
その他	16	12.2%	3	2.2%	16	12.6%
問8-1 五箇山で飲食しましたか(する予定ですか) (合計)	131		137		127	
飲食する	73	55.7%	84	61.3%	54	42.5%
飲食しない	52	39.7%	39	28.5%	50	39.4%
無回答	6	4.6%	14	10.2%	23	18.1%
問8-2 飲食に使用する金額 (合計)	73		84		54	
1000円未満	8	11.0%	46	54.8%	9	16.7%
1000円以上2000円未満	31	42.5%	22	26.2%	26	48.1%
2000円以上3000円未満	8	11.0%	5	6.0%	5	9.3%
3000円以上	14	19.2%	11	13.1%	3	5.6%
金額無回答	12	16.4%	0	0.0%	11	20.4%
問8-3 五箇山で土産物を購入しましたか(する予定ですか) (合計)	131		137		127	
購入する	84	64.1%	82	59.9%	61	48.0%
購入しない	41	31.3%	44	32.1%	40	31.5%
無回答	6	4.6%	11	8.0%	26	20.5%
問8-4 お土産に使用する金額 (合計)	84		82		61	
1000円未満	15	17.9%	30	36.6%	4	6.6%
1000円以上2000円未満	26	31.0%	24	29.3%	27	44.3%
2000円以上3000円未満	21	25.0%	11	13.4%	9	14.8%
3000円以上	18	21.4%	16	19.5%	14	23.0%
金額無回答	4	4.8%	1	1.2%	7	11.5%
問11 五箇山へ来る際に東海北陸自動車道を利用されましたか (合計)	131		137		127	
はい	123	93.9%	123	89.8%	116	91.3%
いいえ	6	4.6%	12	8.8%	4	3.1%
無回答	2	1.5%	2	1.5%	7	5.5%
問12 次の訪問地へ向かう際に東海北陸自動車道を利用しますか (合計)	131		137		127	
はい	106	80.9%	113	82.5%	91	71.7%
いいえ	22	16.8%	21	15.3%	21	16.5%
無回答	3	2.3%	3	2.2%	15	11.8%
問13 今回のご旅行の日程はついでおたずねします (合計)	131		137		127	
日帰り	63	48.1%	76	55.5%	86	67.7%
1泊2日	49	37.4%	46	33.6%	33	26.0%
2泊3日	18	13.7%	11	8.0%	3	2.4%
3泊4日	1	0.8%	2	1.5%	3	2.4%
4泊以上	0	0.0%	1	0.7%	0	0.0%
無回答	0	0.0%	1	0.7%	2	1.6%

註: (1) 複数回答の問7の割合は、回答数ではなく人数を分母にして割合を計算している。

表 4-f : 2008 年調査、2009 年調査、2010 年調査との比較 (関西地域の観光客)

	2008年調査		2009年調査		2010年調査	
	関西(人)	%	関西(人)	%	関西(人)	%
性別 (合計)	57		58		68	
男	32	56.1%	33	56.9%	35	51.5%
女	22	38.6%	25	43.1%	33	48.5%
無回答	3	5.3%	0	0.0%	0	0.0%
年齢 (合計)	57		58		68	
20歳未満	0	0.0%	2	3.4%	1	1.5%
20歳代	8	14.0%	3	5.2%	1	1.5%
30歳代	5	8.8%	5	8.6%	5	7.4%
40歳代	8	14.0%	6	10.3%	8	11.8%
50歳代	13	22.8%	10	17.2%	16	23.5%
60歳代	16	28.1%	23	39.7%	29	42.6%
70歳以上	6	10.5%	8	13.8%	6	8.8%
無回答	1	1.8%	1	1.7%	2	2.9%
問2 どなたといらっしゃいましたか (合計)	57		58		68	
自分ひとりで	3	5.3%	4	6.9%	3	4.4%
家族で	39	68.4%	40	69.0%	48	70.6%
友人と	12	21.1%	10	17.2%	11	16.2%
学校のグループで	0	0.0%	0	0.0%	0	0.0%
職場のグループで	1	1.8%	0	0.0%	2	2.9%
地域などの団体で	2	3.5%	4	6.9%	2	2.9%
その他	0	0.0%	0	0.0%	2	2.9%
無回答	0	0.0%	0	0.0%	0	0.0%
問3 ご自身を含めて何人でいらっしゃいましたか (合計)	57		58		68	
10人未満	52	91.2%	53	91.4%	61	89.7%
10~19人	4	7.0%	2	3.4%	1	1.5%
20人以上	0	0.0%	3	5.2%	1	1.5%
無回答	1	1.8%	0	0.0%	5	7.4%
問4 旅行で五箇山を訪れたのは今回を含めて何回目ですか (合計)	57		58		68	
はじめて	45	78.9%	38	65.5%	53	77.9%
2回目	4	7.0%	8	13.8%	10	14.7%
3回目	2	3.5%	7	12.1%	0	0.0%
4回以上	6	10.5%	4	6.9%	5	7.4%
無回答	0	0.0%	1	1.7%	0	0.0%
問5 五箇山へ来るために利用した交通手段を教えてください (合計)	57		58		68	
自家用車	48	84.2%	48	82.8%	57	83.8%
路線バス	0	0.0%	0	0.0%	1	1.5%
観光バス	6	10.5%	7	12.1%	10	14.7%
バイク	1	1.8%	0	0.0%	0	0.0%
その他	2	3.5%	3	5.2%	0	0.0%
無回答	0	0.0%	0	0.0%	0	0.0%
問6 五箇山での滞在時間はおよそどのくらいですか (合計)	57		58		68	
30分程度	7	12.3%	4	6.9%	10	14.7%
1時間程度	30	52.6%	28	48.3%	31	45.6%
2時間程度	11	19.3%	12	20.7%	16	23.5%
3~4時間程度	5	8.8%	10	17.2%	3	4.4%
1日	2	3.5%	0	0.0%	3	4.4%
1日以上(宿泊)	2	3.5%	4	6.9%	3	4.4%
無回答	0	0.0%	0	0.0%	2	2.9%
問7 五箇山ではどこに立ち寄りますか(複数回答可) (合計) ⁽¹⁾	107		111		115	
相倉集落	36	63.2%	38	65.5%	41	60.3%
菅沼集落	40	70.2%	46	79.3%	49	72.1%
温泉に入る・泊まる	3	5.3%	3	5.2%	1	1.5%
道の駅上平(ささら館)	6	10.5%	7	12.1%	4	5.9%
岩瀬家	5	8.8%	4	6.9%	4	5.9%
村上家	4	7.0%	9	15.5%	3	4.4%
道の駅平(五箇山和紙の里)	7	12.3%	3	5.2%	4	5.9%
その他	6	10.5%	1	1.7%	9	13.2%
問8-1 五箇山で飲食しましたか(する予定ですか) (合計)	57		58		68	
飲食する	29	50.9%	29	50.0%	33	48.5%
飲食しない	26	45.6%	23	39.7%	24	35.3%
無回答	2	3.5%	6	10.3%	11	16.2%
問8-2 飲食に使用する金額 (合計)	29		29		33	
1000円未満	5	17.2%	11	37.9%	7	21.2%
1000円以上2000円未満	16	55.2%	13	44.8%	13	39.4%
2000円以上3000円未満	4	13.8%	3	10.3%	2	6.1%
3000円以上	2	6.9%	2	6.9%	3	9.1%
金額無回答	2	6.9%	0	0.0%	8	24.2%
問8-3 五箇山で土産物を購入しましたか(する予定ですか) (合計)	57		58		68	
購入する	34	59.6%	39	67.2%	35	51.5%
購入しない	21	36.8%	11	19.0%	19	27.9%
無回答	2	3.5%	8	13.8%	14	20.6%
問8-4 お土産に使用する金額 (合計)	34		39		35	
1000円未満	2	5.9%	12	30.8%	2	5.7%
1000円以上2000円未満	11	32.4%	13	33.3%	11	31.4%
2000円以上3000円未満	8	23.5%	9	23.1%	4	11.4%
3000円以上	11	32.4%	5	12.8%	8	22.9%
金額無回答	2	5.9%	0	0.0%	10	28.6%
問11 五箇山へ来る際に東海北陸自動車道を利用されましたか (合計)	57		58		68	
はい	44	77.2%	51	87.9%	53	77.9%
いいえ	12	21.1%	6	10.3%	10	14.7%
無回答	1	1.8%	1	1.7%	5	7.4%
問12 次の訪問地へ向かう際に東海北陸自動車道を利用しますか (合計)	57		58		68	
はい	44	77.2%	44	75.9%	45	66.2%
いいえ	12	21.1%	13	22.4%	15	22.1%
無回答	1	1.8%	1	1.7%	8	11.8%
問13 今回のご旅行の日程はついでおたずねします (合計)	57		58		68	
日帰り	14	24.6%	19	32.8%	20	29.4%
1泊2日	27	47.4%	22	37.9%	34	50.0%
2泊3日	14	24.6%	10	17.2%	6	8.8%
3泊4日	2	3.5%	7	12.1%	7	10.3%
4泊以上	0	0.0%	0	0.0%	0	0.0%
無回答	0	0.0%	0	0.0%	1	1.5%

註:(1)複数回答の問7の割合は、回答数ではなく人数を分母にして割合を計算している。

表 4-g : 2008 年調査と 2009 年調査との比較 (関東地域の観光客)

	2008年調査		2009年調査		2010年調査	
	関東(人)	%	関東(人)	%	関東(人)	%
性別 (合計)	52		64		49	
男	30	57.7%	35	54.7%	29	59.2%
女	21	40.4%	28	43.8%	20	40.8%
無回答	1	1.9%	1	1.6%	0	0.0%
年齢 (合計)	52		64		49	
20歳未満	0	0.0%	0	0.0%	0	0.0%
20歳代	5	9.6%	5	7.8%	7	14.3%
30歳代	10	19.2%	6	9.4%	3	6.1%
40歳代	7	13.5%	6	9.4%	8	16.3%
50歳代	10	19.2%	8	12.5%	10	20.4%
60歳代	16	30.8%	27	42.2%	14	28.6%
70歳以上	4	7.7%	10	15.6%	6	12.2%
無回答	0	0.0%	2	3.1%	1	2.0%
問2 どなたといらっしゃいましたか (合計)	52		64		49	
自分ひとりで	1	1.9%	2	3.1%	4	8.2%
家族で	38	73.1%	32	50.0%	32	65.3%
友人と	10	19.2%	22	34.4%	4	8.2%
学校のグループで	0	0.0%	0	0.0%	1	2.0%
職場のグループで	1	1.9%	1	1.6%	2	4.1%
地域などの団体で	1	1.9%	4	6.3%	2	4.1%
その他	0	0.0%	3	4.7%	4	8.2%
無回答	1	1.9%	0	0.0%	0	0.0%
問3 ご自身を含めて何人でいらっしゃいましたか (合計)	52		64		49	
10人未満	49	94.2%	57	89.1%	40	81.6%
10~19人	2	3.8%	2	3.1%	2	4.1%
20人以上	1	1.9%	4	6.3%	4	8.2%
無回答	0	0.0%	0	0.0%	3	6.1%
問4 旅行で五箇山を訪れたのは今回を含めて何回目ですか (合計)	52		64		49	
はじめて	40	76.9%	47	73.4%	39	79.6%
2回目	8	15.4%	12	18.8%	8	16.3%
3回目	2	3.8%	2	3.1%	1	2.0%
4回以上	2	3.8%	3	4.7%	1	2.0%
無回答	0	0.0%	0	0.0%	0	0.0%
問5 五箇山へ来るために利用した交通手段を教えてください (合計)	52		64		49	
自家用車	42	80.8%	29	45.3%	31	63.3%
路線バス	0	0.0%	1	1.6%	2	4.1%
観光バス	3	5.8%	25	39.1%	11	22.4%
バイク	0	0.0%	0	0.0%	0	0.0%
その他	7	13.5%	9	14.1%	5	10.2%
無回答	0	0.0%	0	0.0%	0	0.0%
問6 五箇山での滞在時間はおよそどのくらいですか (合計)	52		64		49	
30分程度	6	11.5%	5	7.8%	8	16.3%
1時間程度	25	48.1%	39	60.9%	25	51.0%
2時間程度	12	23.1%	13	20.3%	10	20.4%
3~4時間程度	5	9.6%	3	4.7%	5	10.2%
1日	1	1.9%	2	3.1%	0	0.0%
1日以上(宿泊)	3	5.8%	2	3.1%	1	2.0%
無回答	0	0.0%	0	0.0%	0	0.0%
問7 五箇山でどこに立ち寄りますか(複数回答可) (合計) ⁽¹⁾	99		106		79	
相倉集落	36	69.2%	50	78.1%	31	63.3%
菅沼集落	32	32.3%	33	51.6%	36	73.5%
温泉に入る・泊まる	4	4.0%	3	4.7%	1	2.0%
道の駅上平(ささら館)	4	4.0%	5	7.8%	2	4.1%
岩瀬家	6	6.1%	6	9.4%	1	2.0%
村上家	7	7.1%	5	7.8%	2	4.1%
道の駅平(五箇山和紙の里)	8	8.1%	1	1.6%	3	6.1%
その他	2	2.0%	3	4.7%	3	6.1%
問8-1 五箇山で飲食しましたか(する予定ですか) (合計)	52		64		49	
飲食する	25	48.1%	36	56.3%	23	46.9%
飲食しない	24	46.2%	25	39.1%	21	42.9%
無回答	3	5.8%	3	4.7%	5	10.2%
問8-2 飲食に使用する金額 (合計)	25		36		23	
1000円未満	5	20.0%	12	33.3%	5	21.7%
1000円以上2000円未満	16	64.0%	22	61.1%	12	52.2%
2000円以上3000円未満	2	8.0%	0	0.0%	3	13.0%
3000円以上	2	8.0%	2	5.6%	1	4.3%
金額無回答	0	0.0%	0	0.0%	2	8.7%
問8-3 五箇山で土産物を購入しましたか(する予定ですか) (合計)	52		64		49	
購入する	30	57.7%	36	56.3%	26	53.1%
購入しない	19	36.5%	24	37.5%	17	34.7%
無回答	3	5.8%	4	6.3%	6	12.2%
問8-4 お土産に使用する金額 (合計)	30		36		26	
1000円未満	5	16.7%	13	36.1%	4	15.4%
1000円以上2000円未満	15	50.0%	14	38.9%	11	42.3%
2000円以上3000円未満	3	10.0%	6	16.7%	3	11.5%
3000円以上	4	13.3%	3	8.3%	4	15.4%
金額無回答	3	10.0%	0	0.0%	4	15.4%
問11 五箇山へ来る際に東海北陸自動車道を利用されましたか (合計)	52		64		49	
はい	35	67.3%	49	76.6%	33	67.3%
いいえ	16	30.8%	12	18.8%	15	30.6%
無回答	1	1.9%	3	4.7%	1	2.0%
問12 次の訪問地へ向かう際に東海北陸自動車道を利用しますか (合計)	52		64		49	
はい	39	75.0%	43	67.2%	33	67.3%
いいえ	12	23.1%	17	26.6%	15	30.6%
無回答	1	1.9%	4	6.3%	1	2.0%
問13 今回のご旅行の日程はついでおたずねします (合計)	52		64		49	
日帰り	6	11.5%	2	3.1%	12	24.5%
1泊2日	16	30.8%	26	40.6%	16	32.7%
2泊3日	20	38.5%	27	42.2%	10	20.4%
3泊4日	3	5.8%	6	9.4%	7	14.3%
4泊以上	6	11.5%	3	4.7%	4	8.2%
無回答	1	1.9%	0	0.0%	0	0.0%

註:(1)複数回答の問7の割合は、回答数ではなく人数を分母にして割合を計算している。

表 4-h : 2008 年調査と 2009 年調査との比較 (甲信越地域の観光客)

	2008年調査		2009年調査		2010年調査	
	甲信越(人)	%	甲信越(人)	%	甲信越(人)	%
性別 (合計)	25		37		30	
男	19	76.0%	16	43.2%	16	53.3%
女	4	16.0%	21	56.8%	14	46.7%
無回答	2	8.0%	0	0.0%	0	0.0%
年齢 (合計)	25		37		30	
20歳未満	0	0.0%	1	2.7%	0	0.0%
20歳代	2	8.0%	3	8.1%	0	0.0%
30歳代	4	16.0%	0	0.0%	3	10.0%
40歳代	2	8.0%	5	13.5%	7	23.3%
50歳代	8	32.0%	10	27.0%	9	30.0%
60歳代	7	28.0%	13	35.1%	6	20.0%
70歳以上	2	8.0%	5	13.5%	5	16.7%
無回答	0	0.0%	0	0.0%	0	0.0%
問2 どなたといらっしゃいましたか (合計)	25		37		30	
自分ひとりで	0	0.0%	1	2.7%	1	3.3%
家族で	13	52.0%	17	45.9%	14	46.7%
友人と	6	24.0%	5	13.5%	6	20.0%
学校のグループで	0	0.0%	0	0.0%	0	0.0%
職場のグループで	3	12.0%	6	16.2%	1	3.3%
地域などの団体で	2	8.0%	7	18.9%	6	20.0%
その他	1	4.0%	1	2.7%	2	6.7%
無回答	0	0.0%	0	0.0%	0	0.0%
問3 ご自身を含めて何人でいらっしゃいましたか (合計)	25		37		30	
10人未満	20	80.0%	24	64.9%	23	76.7%
10~19人	2	8.0%	2	5.4%	0	0.0%
20人以上	3	12.0%	11	29.7%	4	13.3%
無回答	0	0.0%	0	0.0%	3	10.0%
問4 旅行で五箇山を訪れたのは今回を含めて何回目ですか (合計)	25		37		30	
はじめて	21	84.0%	28	75.7%	19	63.3%
2回目	1	4.0%	3	8.1%	6	20.0%
3回目	2	8.0%	6	16.2%	1	3.3%
4回以上	1	4.0%	0	0.0%	4	13.3%
無回答	0	0.0%	0	0.0%	0	0.0%
問5 五箇山へ来るために利用した交通手段を教えてください (合計)	25		37		30	
自家用車	14	56.0%	13	35.1%	17	56.7%
路線バス	0	0.0%	1	2.7%	0	0.0%
観光バス	11	44.0%	22	59.5%	12	40.0%
バイク	0	0.0%	0	0.0%	0	0.0%
その他	0	0.0%	0	0.0%	1	3.3%
無回答	0	0.0%	1	2.7%	0	0.0%
問6 五箇山での滞在時間はおよそどのくらいですか (合計)	25		37		30	
30分程度	9	36.0%	6	16.2%	1	3.3%
1時間程度	10	40.0%	25	67.6%	17	56.7%
2時間程度	3	12.0%	6	16.2%	8	26.7%
3~4時間程度	3	12.0%	0	0.0%	3	10.0%
1日	0	0.0%	0	0.0%	0	0.0%
1日以上(宿泊)	0	0.0%	0	0.0%	1	3.3%
無回答	0	0.0%	0	0.0%	0	0.0%
問7 五箇山ではどこに立ち寄りますか(複数回答可) (合計) ⁽¹⁾	36		56		55	
相倉集落	13	52.0%	29	78.4%	25	83.3%
菅沼集落	15	41.7%	11	29.7%	16	53.3%
温泉に入る・泊まる	3	8.3%	1	2.7%	1	3.3%
道の駅上平(ささら館)	0	0.0%	6	16.2%	2	6.7%
岩瀬家	0	0.0%	1	2.7%	3	10.0%
村上家	1	2.8%	1	2.7%	1	3.3%
道の駅平(五箇山和紙の里)	1	2.8%	2	5.4%	1	3.3%
その他	3	8.3%	5	13.5%	6	20.0%
問8-1 五箇山で飲食しましたか(する予定ですか) (合計)	25		37		30	
飲食する	12	48.0%	14	37.8%	9	30.0%
飲食しない	13	52.0%	22	59.5%	18	60.0%
無回答	0	0.0%	1	2.7%	3	10.0%
問8-2 飲食に使用する金額 (合計)	12		14		9	
1000円未満	2	16.7%	8	57.1%	3	33.3%
1000円以上2000円未満	3	25.0%	3	21.4%	4	44.4%
2000円以上3000円未満	2	16.7%	3	21.4%	1	11.1%
3000円以上	2	16.7%	0	0.0%	0	0.0%
金額無回答	3	25.0%	0	0.0%	1	11.1%
問8-3 五箇山で土産物を購入しましたか(する予定ですか) (合計)	25		37		30	
購入する	11	44.0%	22	59.5%	16	53.3%
購入しない	14	56.0%	14	37.8%	11	36.7%
無回答	0	0.0%	1	2.7%	3	10.0%
問8-4 お土産に使用する金額 (合計)	11		22		16	
1000円未満	0	0.0%	7	31.8%	1	6.3%
1000円以上2000円未満	2	18.2%	8	36.4%	4	25.0%
2000円以上3000円未満	5	45.5%	5	22.7%	6	37.5%
3000円以上	3	27.3%	1	4.5%	4	25.0%
金額無回答	1	9.1%	1	4.5%	1	6.3%
問11 五箇山へ来る際に東海北陸自動車道を利用されましたか (合計)	25		37		30	
はい	21	84.0%	30	81.1%	23	76.7%
いいえ	4	16.0%	6	16.2%	5	16.7%
無回答	0	0.0%	1	2.7%	2	6.7%
問12 次の訪問地へ向かう際に東海北陸自動車道を利用しますか (合計)	25		37		30	
はい	20	80.0%	27	73.0%	21	70.0%
いいえ	5	20.0%	8	21.6%	7	23.3%
無回答	0	0.0%	2	5.4%	2	6.7%
問13 今回のご旅行の日程はについておたずねします (合計)	25		37		30	
日帰り	7	28.0%	13	35.1%	16	53.3%
1泊2日	15	60.0%	20	54.1%	13	43.3%
2泊3日	2	8.0%	3	8.1%	0	0.0%
3泊4日	1	4.0%	1	2.7%	1	3.3%
4泊以上	0	0.0%	0	0.0%	0	0.0%
無回答	0	0.0%	0	0.0%	0	0.0%

註:(1)複数回答の問7の割合は、回答数ではなく人数を分母にして割合を計算している。

参考文献

五箇山観光協会

2010 「五箇山観光客 月別入込み推移」 五箇山観光協会

佐藤悦夫

2009 「五箇山地域の観光客動向に関する一考察」『富山国際大学 現代社会学部紀要』第1 卷
pp.161-190

2010 「五箇山地域の観光客動向に関する一考察：2009 年調査を中心に」『富山国際大学 現代社会学部紀要』第2 卷 pp.147-178

日本観光協会

2005 『観光の実態と志向：第23 回 国民の観光に関する動向調査』 日本観光協会